



Argentina

Faena y producción de carne vacuna

Septiembre de 2008¹ en base a datos de ONCCA

La faena bovina del mes de septiembre de 2008 se ubicó levemente por encima del millón trescientas cincuenta mil cabezas, una cantidad moderadamente superior a los valores correspondientes a los datos corregidos para agosto de 2008. Respecto al mes anterior, la faena tuvo una suba del 4,4%; y con respecto a septiembre de 2007, la faena del noveno mes del año 2008 fue un 15,6% superior. Durante los nueve primeros meses del año 2008 se faenaron poco más de 10,8 millones de cabezas de ganado bovino, un 0,2% menos que a lo largo de los primeros nueve meses del año pasado.

Tabla n° 1: Faena bovina en n° de cabezas – Datos de ONCCA

Mes	Año		Variación porcentual 2008	
	2007	2008 (*)	Mes anterior	Año anterior
Enero	1.222.297	1.336.548	4,36%	9,35%
Febrero	1.085.593	1.241.251	-7,13%	14,34%
Marzo	1.176.086	721.455	-41,88%	-38,66%
Abril	1.102.985	1.376.893	90,85%	24,83%
Mayo	1.209.518	1.102.628	-19,92%	-8,84%
Junio	1.199.101	1.022.070	-7,31%	-14,76%
Julio	1.293.676	1.367.136	33,76%	5,68%
Agosto	1.379.966	1.294.152	-5,34%	-6,22%
Septiembre	1.169.021	1.351.126	4,40%	15,58%
Octubre	1.385.909			
Noviembre	1.419.876			
Diciembre	1.280.662			

(*) Información parcial al 20/11/2008

La producción de carne vacuna se ubicó durante el mes de septiembre de 2008 en aproximadamente 293 mil toneladas equivalente res. Esto implica una suba del 3,4% con respecto a las poco más de 283 mil toneladas producidas en agosto; y también se ubica en niveles superiores, +17,8%, comparada con las 248,7 mil toneladas producidas en septiembre de 2007. Durante los nueve primeros meses del año 2008, se produjeron

¹ Datos parciales sujetos a revisión posterior.

2,32 millones de toneladas res con hueso, un 1,5% por debajo de la producción obtenida en los primeros nueve meses del año 2007, que había resultado de 2,35 millones de toneladas res.

Tabla nº2: Producción de carne vacuna – Toneladas Res – Datos de ONCCA

Mes	Año		Variación porcentual 2008	
	2007	2008 (*)	Mes anterior	Año anterior
Enero	268.529	285.542	6,01%	6,34%
Febrero	237.420	261.650	-8,37%	10,21%
Marzo	256.598	152.257	-41,81%	-40,66%
Abril	237.003	294.465	93,40%	24,25%
Mayo	261.330	231.785	-21,29%	-11,31%
Junio	262.530	217.852	-6,01%	-17,02%
Julio	282.657	300.244	37,82%	6,22%
Agosto	299.503	283.320	-5,64%	-5,40%
Septiembre	248.705	292.895	3,38%	17,77%
Octubre	290.595			
Noviembre	303.375			
Diciembre	269.359			

(*) Información parcial al 20/11/2008

La producción de carne durante el último mes de septiembre mostró un alza leve a moderada en su volumen agregado del 3,4%, en relación al mes anterior, pasando de 283,3 mil toneladas equivalente res con hueso a aproximadamente 292,9 mil toneladas. Se produjeron 1,1 mil toneladas más (+1,2%) de carne proveniente de novillos, 7,3 mil toneladas más de carne de novillitos (+13,0%), 4,6 mil toneladas más de carne de vaquillonas (+12,5%), 3,7 mil toneladas más de carne de terneras y terneros (+13,1%), y 1,1 mil toneladas más de carne de toros (+15,8%); pero se produjeron 8,1 mil toneladas menos de carne de vacas (-12,1%). En relación a septiembre de 2007, en el noveno mes del corriente año se produjeron 12,5 mil toneladas más de carne de novillos (+16,2%), 9,4 mil toneladas más de carne de novillitos (+17,4%), 4,1 mil toneladas más de carne de vaquillonas (+11,0%), 19,7 mil toneladas más de carne de vacas (+49,9%) y 2,4 mil toneladas más de carne de toros (+41,4%), pero se produjeron 3,8 mil toneladas menos de carne de terneros/as (-10,7%); acumulando una suba interanual de la producción del 17,8%.

El peso promedio de faena mostró una leve caída con respecto al mes anterior, pasando de un peso promedio de las carcasas de 218,9 kilogramos en agosto de 2008 a 216,8 kilogramos en septiembre de 2008. Los 216,8 kilogramos de peso promedio de las carcasas registrados en el último mes de septiembre resultaron 1,9% superiores a los 212,7 kilogramos de septiembre de 2007. Las regulaciones que se dieron sobre el peso mínimo de faena fueron influyendo en este indicador: a partir del 1° de noviembre de 2005, entró en vigencia la prohibición de faenar animales de peso inferior a 260 kg., y a partir del 1° de marzo de 2006 se prohibió la faena de animales de peso vivo inferior a 280 kg., que se mantuvo vigente hasta el 30 de noviembre de 2006, ya que se permitió desde el 1° de diciembre de 2006 y hasta el 31 de marzo de 2008, la faena de terneros de peso superior a 240 kilogramos; a partir del 1 de abril de 2008 se vuelve a imponer un peso mínimo de faena aproximadamente equivalente a unos 260 kilogramos de peso vivo, que se elevará a 280 kilogramos desde el 1° de enero de 2009.

El menor peso promedio de los bovinos que se dio a lo largo de los últimos siete trimestres podría tener como una posible explicación, además de la reducción del peso mínimo de faena, el significativo incremento de los precios del maíz que se dio a partir de la primavera de 2006, uno de los granos con mayor utilización como forraje en la ganadería pampeana. En relación a septiembre del año pasado, este producto tuvo una suba (Precio de Cámara de la Bolsa de Comercio de Rosario) del 8,1%, cotizando en septiembre último en un promedio de \$415,07 por tonelada. Sin embargo, a partir de los primeros días de octubre, la cotización del maíz cayó a alrededor de \$300 por tonelada.

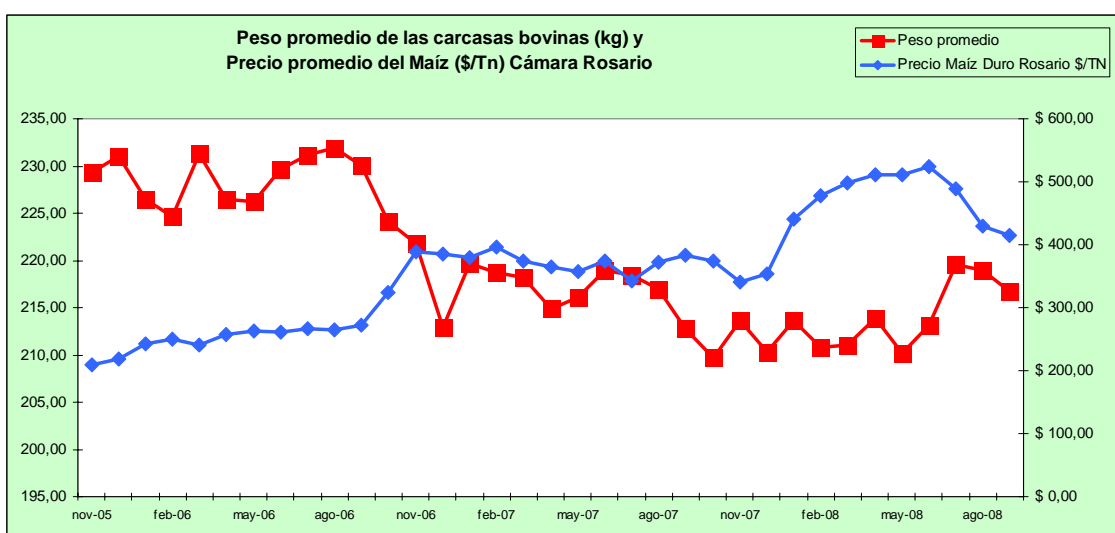


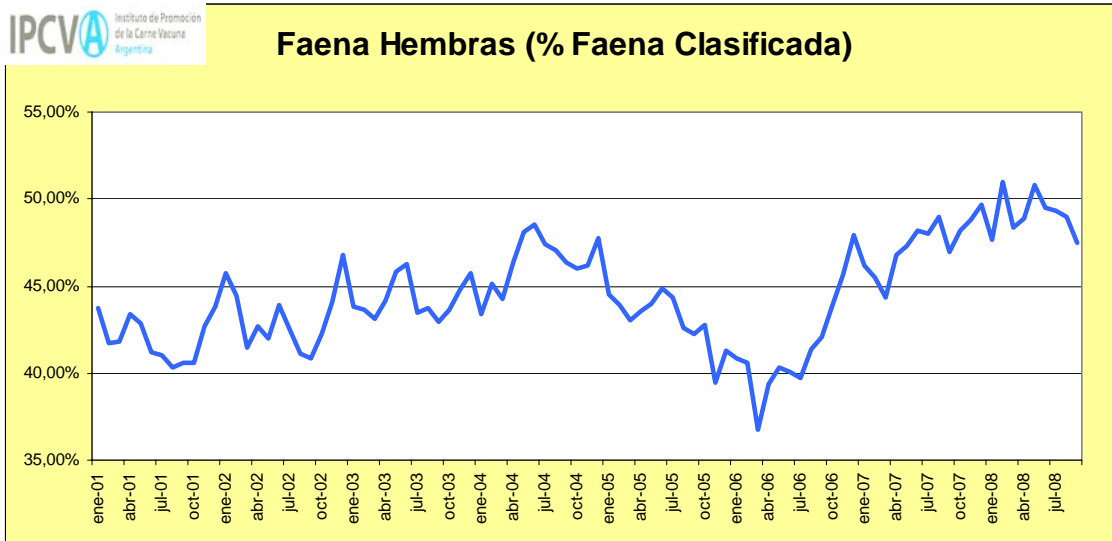
Tabla n° 3: Faena bovina clasificada en n° de cabezas – Datos de ONCCA

Mes	Hacienda		Variación porcentual	
	Novillos, vacas y toros	Novillitos, vaquillonas y terneros	Mes anterior Hacienda pesada	Mes Anterior Hacienda liviana
Septiembre-07	473.694	695.326	-27,33%	-4,50%
Octubre-07	515.286	870.625	8,78%	25,21%
Noviembre-07	573.783	846.094	11,35%	-2,82%
Diciembre-07	480.289	800.373	-16,29%	-5,40%
Enero-08	533.470	803.078	11,07%	0,34%
Febrero-08	520.589	720.662	-2,41%	-10,26%
Marzo-08	300.487	420.968	-42,28%	-41,59%
Abril-08	583.233	793.660	94,10%	88,53%
Mayo-08	474.798	627.830	-18,59%	-20,89%
Junio-08	470.233	551.837	-0,96%	-12,10%
Julio-08	697.044	670.092	48,23%	21,43%
Agosto-08	648.948	645.204	-6,90%	-3,71%
Septiembre-08	620.661	730.465	-4,36%	13,21%

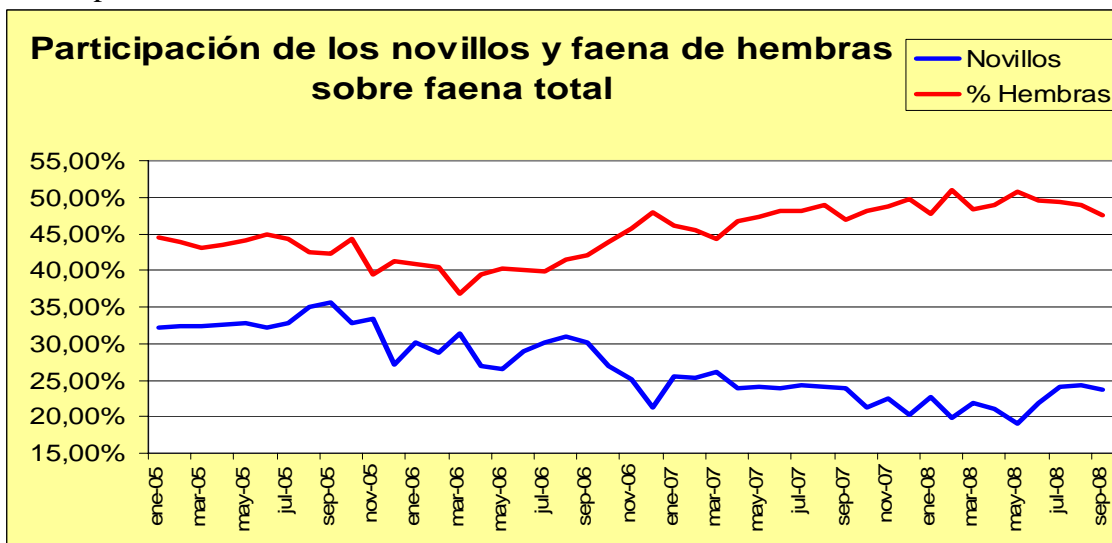
La faena de hacienda liviana acentuó desde los últimos meses de 2006 su participación en la faena total trepando a niveles cercanos al 54% de la faena en septiembre último.

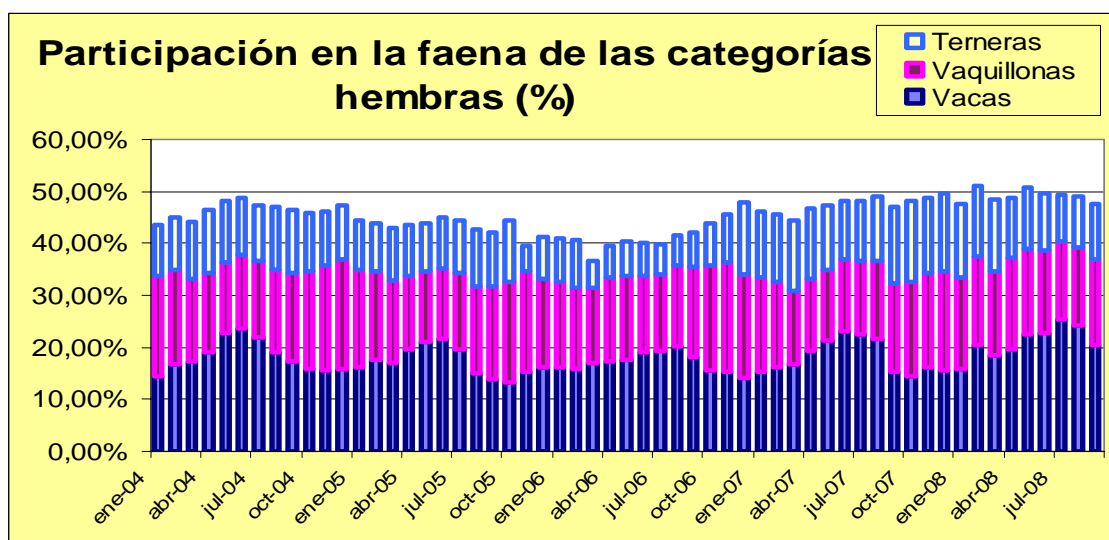
La faena de hembras se ubicó en septiembre de 2008 en el 47,5% de la faena clasificada. En septiembre de 2007, la faena de hembras se había ubicado también

alrededor del 47%. En los primeros nueve meses del año se faenaron poco más de cinco millones trescientos mil hembras (49,1% de la faena acumulada), aproximadamente doscientos quince mil más –aún con un mes de fuerte retracción de la oferta- que en los primeros nueve meses de 2007 cuando se habían faenado poco menos de cinco millones cien mil hembras. La faena de hembras, en cabezas, se incrementó en aproximadamente un 4,24% entre los dos periodos recién mencionados. A partir de la primavera de 2006, los indicadores muestran el comienzo de un nuevo ciclo de liquidación.



La combinación de una creciente faena de hembras con una menor participación de los novillos en la faena son el reflejo de la falta de incentivos y de reglas de juego claras y estables bajo la cuál se ha tenido que mover la ganadería argentina desde principios del año 2006, período en el cuál se estableció el sistema de permisos de exportación (ROE), se suspendieron las exportaciones de carne vacuna, y se impusieron precios máximos para el ganado en pie. Desde entonces, la actividad ha sido afectada por regulaciones erráticas que afectaron negativamente la eficiencia y las inversiones en el sector de producción primaria. La menor producción de novillos pesados, y el consiguiente deterioro del peso promedio de las carcasas, y la liquidación de vacas de cría, vaquillonas y terneras, que afectarán las próximas zafras de terneros, son el reflejo de este proceso:





En septiembre de 2008, la producción de unas 293 mil toneladas equivalente res se destinó en un 18,5% a los mercados de exportación (54,2 mil toneladas equivalente res) quedando el 81,5% restante a disposición del mercado doméstico, lo que permitió disponer de un consumo aparente por habitante al año (promedio móvil últimos doce meses) de 70,0 kilogramos.

Las entradas al Mercado de Liniers durante el mes de septiembre de 2008 totalizaron 144,780 cabezas, que resultaron 1,9% superiores a los ingresos de agosto último, y aproximadamente 11,8% superiores al ingreso de bovinos contabilizado en septiembre de 2007. En el mes de octubre de 2008, ingresaron al Mercado de Liniers 155.126 cabezas, aproximadamente un 0,9% inferiores al ingreso registrado en octubre de 2007; sin embargo, resultaron superiores a los ingresos del mes anterior, en un 7,15%. A través del Sistema de Información de Precios Bovinos de la ONCCA se contabilizaron en septiembre de 2008, 700.170 cabezas, un 13,6% por encima de las 616.338 cabezas informadas a través de este medio en el último mes de agosto.

Tabla n° 4: Sistema de Información de Precios Bovinos de ONCCA. Precios promedio mensuales en \$/kilogramo vivo.

Mes	Novillos	Novillitos	Vaquillonas	Terneros	Vacas	Toros	General
Sep-06	\$2,37	\$2,25	\$2,17	\$2,23	\$1,51	\$1,56	\$2,13
Oct-06	\$2,41	\$2,24	\$2,14	\$2,17	\$1,56	\$1,61	\$2,14
Nov-06	\$2,59	\$2,37	\$2,27	\$2,27	\$1,65	\$1,75	\$2,28
Dic-06	\$2,63	\$2,43	\$2,35	\$2,37	\$1,63	\$1,65	\$2,33
Ene-07	\$2,59	\$2,45	\$2,36	\$2,40	\$1,64	\$1,64	\$2,35
Feb-07	\$2,51	\$2,45	\$2,36	\$2,41	\$1,51	\$1,54	\$2,29
Mar-07	\$2,55	\$2,50	\$2,42	\$2,49	\$1,55	\$1,56	\$2,35
Abr-07	\$2,57	\$2,54	\$2,50	\$2,56	\$1,58	\$1,66	\$2,34
May-07	\$2,81	\$2,72	\$2,63	\$2,69	\$1,49	\$1,53	\$2,43
Jun-07	\$2,85	\$2,76	\$2,63	\$2,77	\$1,43	\$1,41	\$2,45
Jul-07	\$2,86	\$2,72	\$2,58	\$2,75	\$1,51	\$1,49	\$2,47
Ago-07	\$2,92	\$2,68	\$2,55	\$2,67	\$1,61	\$1,61	\$2,47
Sep-07	\$2,97	\$2,69	\$2,57	\$2,65	\$1,80	\$1,82	\$2,59
Oct-07	\$2,95	\$2,74	\$2,62	\$2,69	\$1,97	\$2,04	\$2,63
Nov-07	\$3,03	\$2,83	\$2,70	\$2,77	\$2,01	\$1,97	\$2,70

Mes	Novillos	Novillitos	Vaquillonas	Terberos	Vacas	Toros	General
Dic-07	\$3,11	\$2,91	\$2,76	\$2,84	\$1,96	\$1,85	\$2,74
Ene-08	\$3,16	\$2,94	\$2,81	\$2,90	\$1,93	\$1,86	\$2,78
Feb-08	\$3,26	\$3,07	\$2,96	\$3,05	\$2,03	\$1,97	\$2,85
Mar-08	\$3,50	\$3,31	\$3,22	\$3,33	\$2,12	\$2,12	\$3,11
Abr-08	\$3,63	\$3,52	\$3,40	\$3,54	\$1,99	\$2,02	\$3,19
May-08	\$3,50	\$3,39	\$3,31	\$3,51	\$1,91	\$2,02	\$3,04
Jun-08	\$3,52	\$3,35	\$3,28	\$3,56	\$1,88	\$1,95	\$3,04
Jul-08	\$3,53	\$3,35	\$3,23	\$3,51	\$1,86	\$1,88	\$2,99
Ago-08	\$3,57	\$3,29	\$3,17	\$3,40	\$1,99	\$2,00	\$3,02
Sep-08	\$3,61	\$3,23	\$3,11	\$3,27	\$2,05	\$2,01	\$3,06
Oct-08	\$3,38	\$3,08	\$3,02	\$3,11	\$2,13	\$2,04	\$2,98
Mes ant.	-6,32%	-4,56%	-3,04%	-4,88%	3,88%	1,70%	-2,69%
Año ant.	14,8%	12,6%	15,0%	15,6%	8,0%	0,0%	13,1%

Las categorías de hacienda de consumo definido, muestran precios inferiores a los del mes anterior, con bajas del orden del 4% al 5% para las haciendas livianas de consumo. Los novillos muestran precios con bajas aún mayores, mientras que las vacas exhiben alzas leves a moderadas, del orden del 4%. La tendencia muestra que el precio de las vacas buenas se debilitó y cayó desde los valores promedio del rango de \$2,40 a \$2,60 por kilogramo vivo alcanzados a fines de septiembre último a un promedio de \$2,25 a \$2,40 por kilo vivo; mientras que los novillos de exportación reflejaron la fuerte caída, del orden del 40%, de los precios internacionales de la carne vacuna y corrigieron a la baja su precio: cayendo a un rango de u\$s 0,95 a u\$s 1,05 por kilo vivo. Las categorías de consumo definido, terneros, vaquillonas y novillitos también presentaron bajas leves a moderadas. Es decir que con el correr de las semanas las categorías de hacienda de origen pastoril o pastoril suplementada fueron corrigiendo sus precios con bajas moderadas, mientras que las categorías de consumo liviano mostraron correcciones a la baja de menor magnitud. En lo que resta del año es de esperar que los precios permanezcan en los niveles actuales sostenidos por la demanda interna de fin de año ya que la operatoria normal de los mercados de exportación no se recuperará hasta el próximo año.

Informe elaborado por el
Área de Información Económica y Estadística
IPCVA
(En base a datos de ONCCA)