

Argentina

Exportaciones de Carne Vacuna

ABRIL de 2024

Cifras estimadas de abril de 2024

DATOS PROVISORIOS, SUJETOS A REVISIÓN

RESUMEN: Exportaciones 2023/4 – Carne Enfriada, Congelada y Procesada – (No se incluyen menudencias – Se excluye la posición 0202.20.90.920: los demás huesos resultantes del desposte)

	Volumen (toneladas) PP	Valor (miles de USD)	Precio Promedio
ene-23	43.537	198.991	\$ 4.570,65
feb-23	43.432	202.703	\$ 4.667,09
mar-23	43.764	220.062	\$ 5.028,42
abr-23	43.328	222.009	\$ 5.123,95
may-23	54.639	263.639	\$ 4.825,11
jun-23	41.701	204.475	\$ 4.903,32
jul-23	54.674	259.521	\$ 4.746,67
ago-23	55.420	242.470	\$ 4.375,15
sep-23	40.342	188.722	\$ 4.678,10
oct-23	40.210	172.520	\$ 4.290,47
nov-23	50.983	214.350	\$ 4.204,33
dic-23	51.588	216.373	\$ 4.194,28
ene-24	52.828	227.333	\$ 4.303,31
Feb-24	56.531	236.801	\$ 4.188,89
Mar-24	54.492	232.585	\$ 4.268,23
Abr-24	48.907	209.437	\$ 4.282,37
VAR abr-24 / mar-24	-10.2 %	-10 %	0.3 %

El valor de las exportaciones de carne vacuna obtenido en abril de 2024 mostró un moderado retroceso con respecto al mes anterior (-10 %), asimismo, los volúmenes embarcados registraron una caída de igual magnitud. El precio promedio de exportación correspondiente al mes de abril de 2024 es prácticamente similar (+0,3%) al observado en marzo del corriente año

Los embarques de cortes enfriados, congelados (excluye huesos), y carne procesada correspondientes al mes de abril de 2024 totalizaron cerca de 48.9 mil¹ toneladas peso producto de carne bovina, por un valor de aproximadamente 209,4 millones de dólares.

El precio FOB promedio por tonelada del mes de abril fue de aproximadamente u\$s 8.626 para los cortes enfriados sin hueso y u\$s 3.759 para los cortes congelados sin hueso.

En abril 2024, las ventas al exterior de carne vacuna registraron una disminución del 10,2% respecto a las de marzo último; y resultaron moderadamente superiores (+12,9%) a las de abril 2023, considerando los volúmenes embarcados en toneladas peso producto (no se incluyen huesos bovinos, menudencias y vísceras).

Las exportaciones de carne vacuna argentina correspondientes al mes abril del año 2024 alcanzaron un valor de aproximadamente 209,4 millones de dólares, resultando un 10% inferior al del mes anterior y 5,6% inferior a los 222 millones de dólares obtenidos abril de 2023 (excluyendo los huesos resultantes de la despostada)

El precio promedio de las exportaciones de carne bovina de abril de 2024 es de u\$s 4.282 y resulta 0,3% superior al registrado en el mes anterior (no se incluye en el promedio el precio de los huesos)

El precio promedio de exportación correspondiente al mes de abril de 2024 es inferior, (-16,4%), al observado a lo largo del cuarto mes del año 2023.

El precio FOB promedio por tonelada para el periodo en cuestión fue de aproximadamente u\$s 8.626 para los cortes enfriados sin hueso y u\$s 3.759 para los cortes congelados sin hueso.

Con respecto al mes de marzo de 2024, el precio de los cortes enfriados sin hueso mostró una variación positiva del 7,4% y los precios de los cortes congelados sin hueso del 2,5%

Estos precios han sido un 14,9% inferior a los registrados durante el cuarto mes del año 2023 para los cortes enfriados; asimismo resultaron inferiores (-11,6%) a los de abril 2023, en el caso de los cortes congelados.

¹ Para el presente informe se utilizan datos obtenidos del sistema de comercio exterior de INDEC.

La República Popular China continua siendo principal destino, en volumen, para la carne vacuna argentina durante el mes de abril del año 2024 con aproximadamente 43,7 mil toneladas (incluye huesos), seguido por Israel con 3,5 mil toneladas, y luego por Estados Unidos con aproximadamente 2,8 mil toneladas.

En cuanto al valor de las divisas ingresadas, el principal mercado durante abril también ha sido China, que representa un 53,7% del valor total exportado de carne vacuna enfriada, congelada y procesada en el periodo, seguido por Israel (9,3%) y Alemania (7,4%).

Tabla N° 1: Argentina – Exportaciones 2023 - 2024 – Carne Enfriada, Congelada y Procesada – (No se incluyen menudencias – Se incluyen huesos) - Destinos – Volumen en kilos peso producto.

País	4 M 2023	4 M 2024	Var. % 2024/2023	Participación (%) 2024
China	159.622.226	195.807.625	22,7%	77,3%
Israel	13.666.198	15.490.843	13,4%	6,1%
Alemania	7.825.717	7.083.025	-9,5%	2,8%
Chile	6.099.965	7.311.839	19,9%	2,9%
Estados Unidos	6.359.244	8.089.860	27,2%	3,2%
Países Bajos	5.205.976	4.716.814	-9,4%	1,9%
Brasil	1.847.375	2.193.469	18,7%	0,9%
México	4.936	1.927.076	38940,0%	0,8%
Italia	1.136.662	1.552.846	36,6%	0,6%
España	396.143	505.587	27,6%	0,2%
Otros	4.666.342	8.691.524	86,3%	3,4%
TOTAL	206.830.785	253.370.508	22,5%	

Fuente: INDEC , datos provisorios, sujetos a revisión

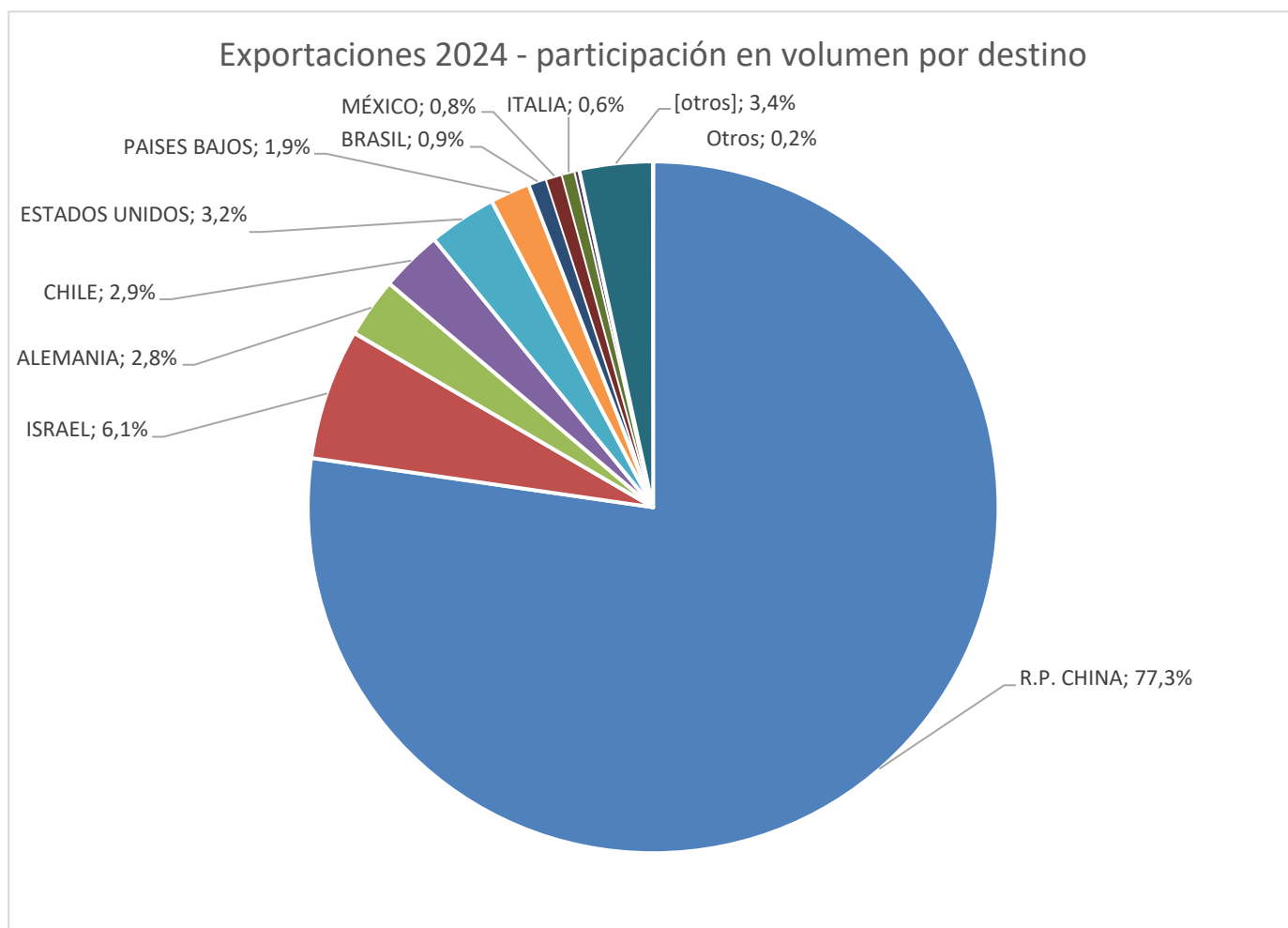
Si se comparan los embarques de los primeros 4 meses de 2024 con los del primer cuatrimestre del año 2023 estos mostraron un comportamiento variado con relación a los niveles de actividad que se habían registrado un año atrás: Estados Unidos, China, Chile, Brasil, España e Italia exhibieron un crecimiento de magnitud significativa, mientras que Israel registra un aumento moderado. Países Bajos y Alemania exhiben una caída moderada en los volúmenes de carne argentina demandados.

La dependencia del mercado chino para las exportaciones de carne bovina de Argentina sigue siendo determinante, y en el primer cuatrimestre de 2024 se exportaron 196 mil toneladas, que representaron

cerca de un 77,3 % de los envíos. Israel, con 15,5 mil toneladas (6,1% de los envíos) se convirtió en el segundo destino de mayor relevancia, en término de volúmenes, en los primeros cuatro meses de 2024.

Las exportaciones de carne vacuna argentina crecieron en algo más de 46,5 mil toneladas al comparar los primeros cuatrimestres de los últimos dos años. Dicho incremento está explicado, prácticamente en su totalidad, por embarques adicionales con destino a China. En el período, se agregan cerca de 36 mil toneladas despachadas a China. Israel, Estados Unidos y Chile también incrementaron la demanda de carne argentina. El resto de los destinos en conjunto acumulan un comportamiento estable de los volúmenes, al comparar los primeros cuatro meses de los últimos dos años.

Gráfico N° 1: Argentina – Exportaciones de Carne Enfriada, Congelada y Procesada – Año 2024 - Destino de los volúmenes exportados.



Argentina: Evolución de los volúmenes exportados de carne bovina (miles de ton)

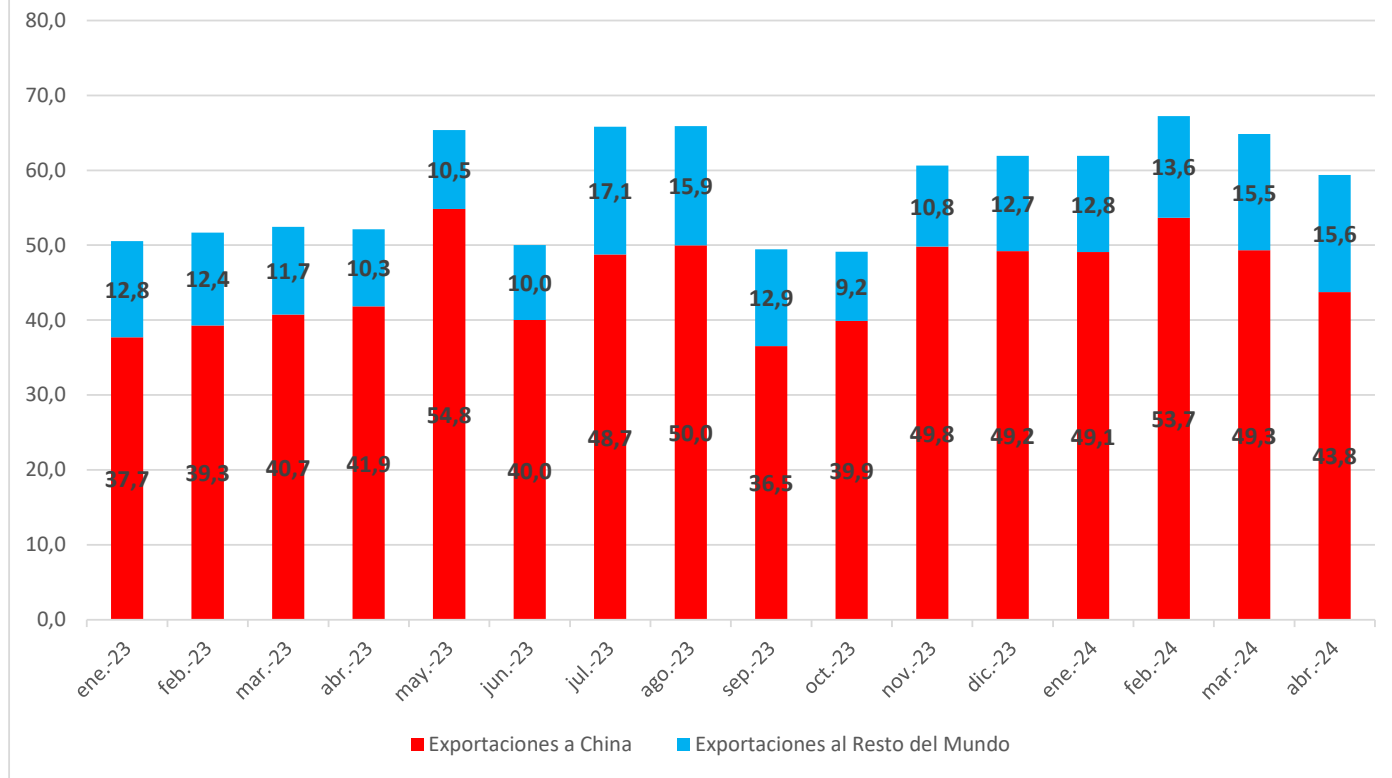


Tabla N° 2: Argentina – Exportaciones 2023/2024 – Carne Enfriada, Congelada y Procesada – (Incluye huesos - No se incluyen menudencias) - Destinos – Valor en dólares

País	4 M 2023	4 M 2024	Var. % 2024/2023	Participación (%) 2024
China	529.274.102	554.382.565	4,7%	58,2%
Alemania	81.969.204	72.060.536	-12,1%	7,6%
Israel	82.971.523	88.205.198	6,3%	9,3%
Países Bajos	49.325.778	45.762.410	-7,2%	4,8%
Chile	43.960.179	49.026.514	11,5%	5,1%
Estados Unidos	34.886.023	44.755.077	28,3%	4,7%
Brasil	17.092.631	22.084.972	29,2%	2,3%
México	61.304	9.623.437	15597,9%	1,0%
Italia	11.900.495	14.912.533	25,3%	1,6%
España	4.027.404	4.817.381	19,6%	0,5%
Otros	27.053.972	47.015.114	73,8%	4,9%
TOTAL	882.522.615	952.645.737	7,9%	

Fuente: INDEC: datos provisorios, sujeto a revisión

Tabla N° 3: Argentina – Exportaciones de carne vacuna enfriada, congelada y procesada – (Incluye huesos). Destinos – Precio FOB en u\$/tn.

País	4 M 2023	4 M 2024	Var 24/23	abr - 23	abr -24	Var. año
China	\$ 3.316	\$ 2.831	-14,6%	\$ 3.463	\$ 2.717	-21,6%
Alemania	\$ 10.474	\$ 10.174	-2,9%	\$ 11.795	\$ 11.019	-6,6%
Israel	\$ 6.071	\$ 5.694	-6,2%	\$ 6.219	\$ 5.843	-6,0%
Países Bajos	\$ 9.475	\$ 9.702	2,4%	\$ 12.049	\$ 11.567	-4,0%
Chile	\$ 7.207	\$ 6.705	-7,0%	\$ 8.228	\$ 6.573	-20,1%
EE.UU.	\$ 5.486	\$ 5.532	0,8%	\$ 5.760	\$ 5.380	-6,6%
Brasil	\$ 9.252	\$ 10.069	8,8%	\$ 9.431	\$ 9.742	3,3%
México	\$ 12.419	\$ 4.994	-59,8%	\$ 12.791	\$ 4.971	-61,1%
Italia	\$ 10.470	\$ 9.603	-8,3%	\$ 12.340	\$ 8.832	-28,4%
España	\$ 10.167	\$ 9.528	-6,3%	\$ 11.352	\$ 10.274	-9,5%
TOTAL	\$ 4.267	\$ 3.760	-11,9%	\$ 4.471	\$ 3.725	-16,7%

Fuente: INDEC: datos provisorios, sujeto a revisión

Dentro de la Unión Europea, en Alemania, se dio entre abril 2023 y el cuarto mes del año 2024 un escenario de precios con una tendencia a la baja, mostrando una variación del -6,6%. En Israel y Estados Unidos, los precios también mostraron una tendencia a la baja al comparar los meses de abril de los últimos dos años (-6% y -6,6% respectivamente); en el caso de Chile, los precios exhibieron una caída del 20%. En China se observa un descenso de los precios promedio del 21,6%, siempre contrastando los meses de abril de 2023 y 2024.

Tabla N° 4: Argentina – Exportaciones de carne vacuna enfriada, congelada y procesada.

– Tipo de Producto – Volumen (TN) –

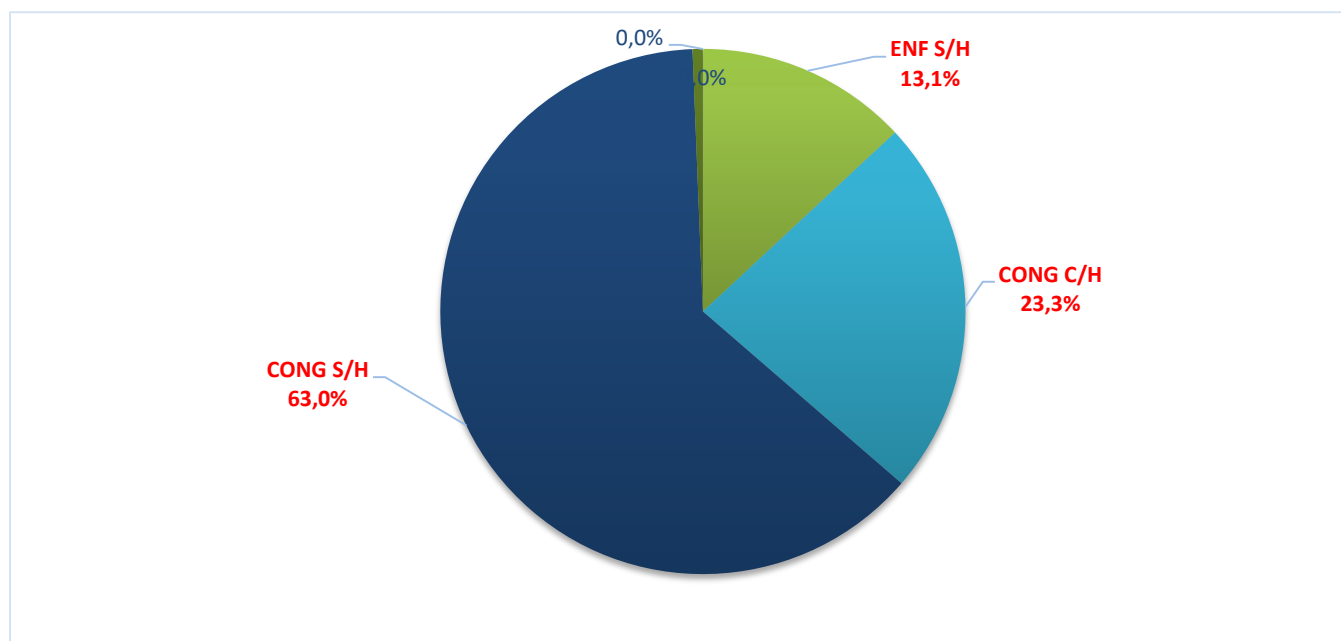
	Enfriada con hueso	Enfriada sin hueso	Congelada con hueso	Congelada sin hueso	Procesada	Huesos	TOTAL
Enero 24	10	8.285	3.042	41.417	75	9.087	61.916
Febrero 24	0	8.888	4.735	42.482	78	10.694	67.225
Marzo 24	15	8.959	5.357	39.768	393	10.361	64.853
Abril 24	24	6.935	4.893	35.995	1.060	10.469	59.376

Tabla N° 5: Argentina – Exportaciones de carne vacuna enfriada, congelada y procesada.

– Tipo de Producto – Valor en miles de dólares –

	Enfriada con hueso	Enfriada sin hueso	Congelada con hueso	Congelada sin hueso	Procesada	Huesos	TOTAL
Enero 24	119	68.404	8.646	149.881	283	11.020	238.353
Febrero 24	0	68.708	13.066	154.712	315	12.174	248.975
Marzo 24	184	71.975	13.725	145.812	890	11.527	244.112
Abril 24	129	59.819	11.952	135.317	2.219	11.768	221.205

Gráfico N° 2: Principales productos exportados en volumen, año 2024:



Si analizamos el tipo de mercadería embarcada en el mes de abril de 2024, se observa, con relación al mes anterior, un comportamiento regresivo de los volúmenes exportados de carne enfriada deshuesada (-22,6%), carne congelada deshuesada (-9,5%) y carne congelada con hueso (-2,3%).

De los aproximadamente 221 millones de dólares ingresados por exportaciones de carne vacuna (incluyendo huesos) en abril de 2024, cerca del 27% se originó en los cortes enfriados sin hueso, la posición arancelaria que incluye a los productos de mayor valor unitario, entre ellos los cortes Hilton. Los

cortes congelados sin hueso aportaron el 61,2% de las divisas ingresadas durante el último mes de abril, y la carne congelada con hueso y los huesos congelados, que se vuelcan al mercado chino, tuvieron una participación cercana al 10,7%

Comparadas con las ventas externas del cuarto mes del año 2023, el valor de los embarques correspondientes a la posición arancelaria de carne enfriada sin hueso del mes de marzo de 2024 registró una baja interanual del 9% y en el caso de la carne congelada sin hueso, la caída interanual fue del 10,7%. En el caso de la carne con hueso y huesos congelados, el alza interanual del valor de las ventas externas resultó de un 56,3%. Las exportaciones de abril de 2024 registran un descenso del 5,1%, con relación a las del mismo mes del año anterior, en términos de valor.

Gráfico N° 3: Principales productos exportados en valor, año 2024

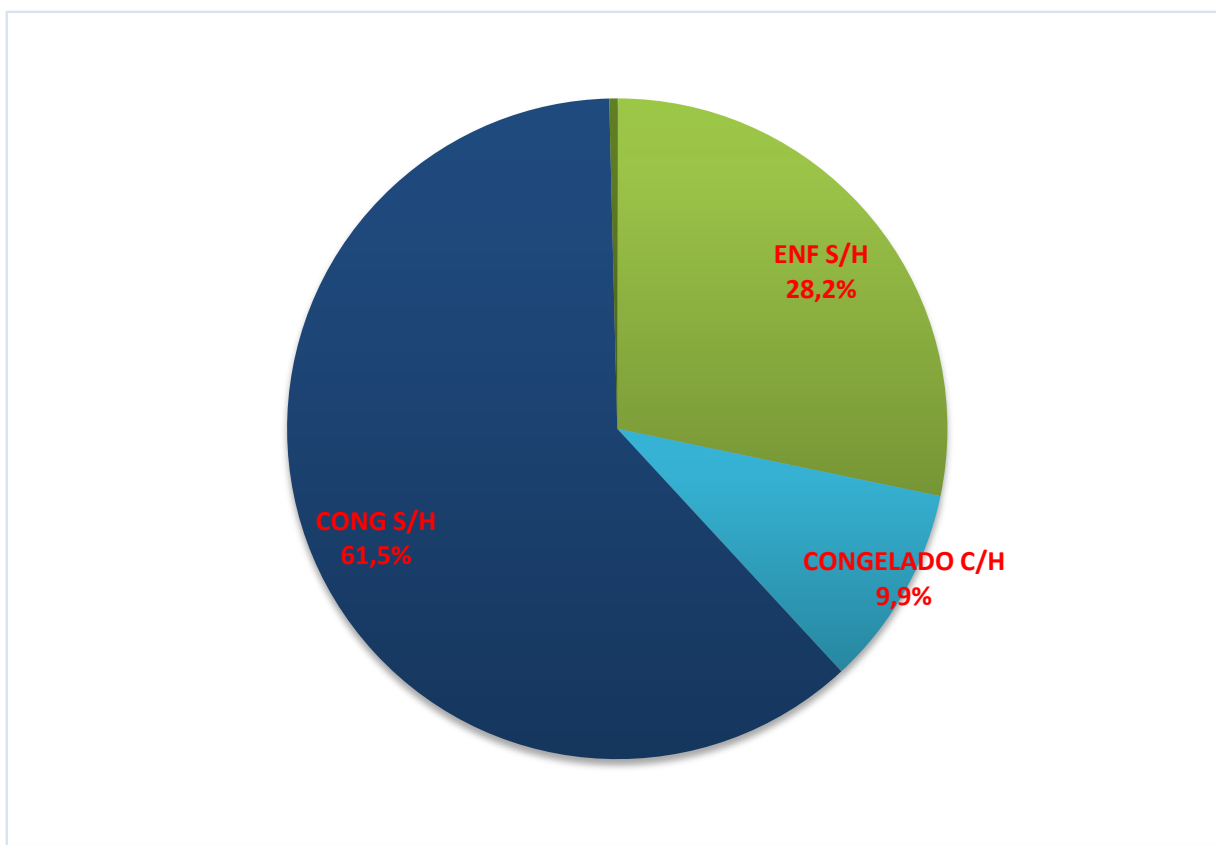


Tabla N° 6: Exportaciones de carne vacuna argentina en el año 2023

Mes	Carne Bovina Fresca		Huesos Bovinos (TON)	Valor (miles de u\$s)
	Volumen (Ton. Peso Producto)	Volumen (Ton. Res c/h)		
Enero	52.828	77.943	9.088	238.353
Febrero	56.531	82.586	10.695	248.975
Marzo	54.492	79.714	10.361	244.112
Abril	48.907	72.209	10.469	221.205
TOTAL	212.409	312.086	40.961	952.646

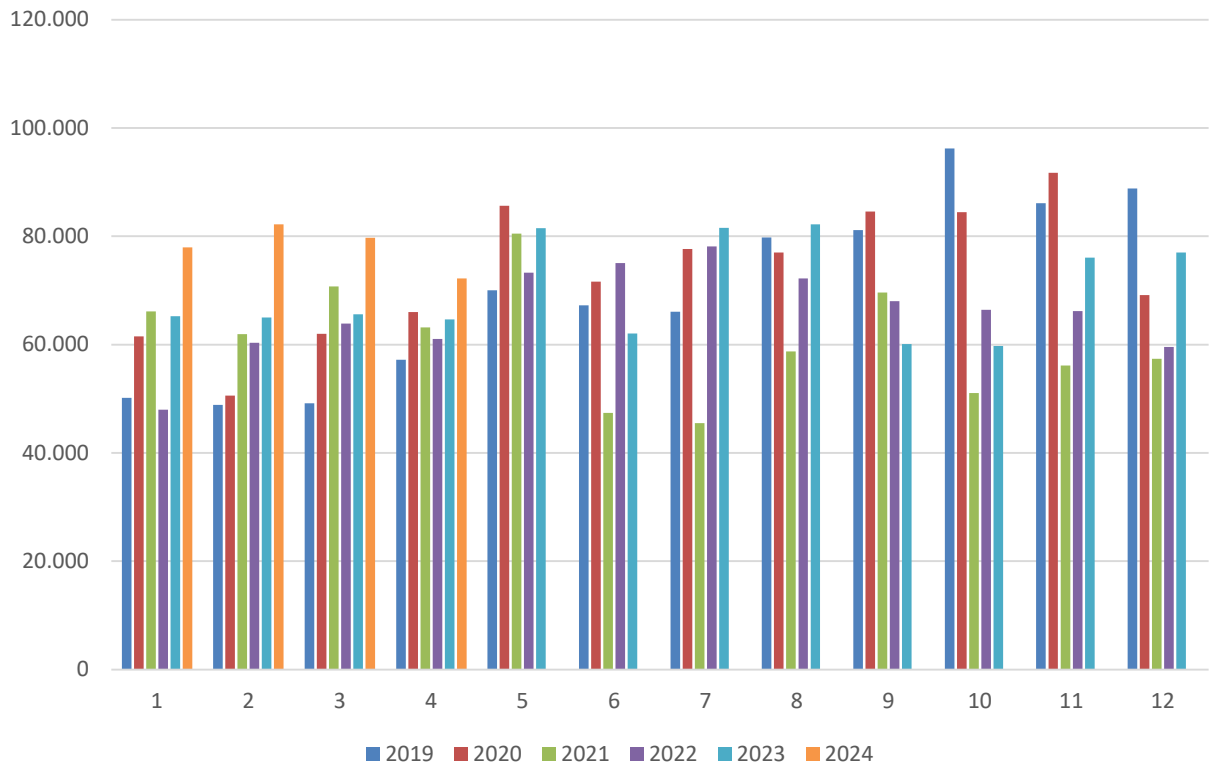
Durante el cuarto mes del año 2024, se registraron exportaciones de carne bovina enfriada, congelada y procesada por aproximadamente 48,9 mil toneladas peso producto, a las cuales se agregan cerca de 10,5 mil toneladas que corresponden a las ventas de huesos bovinos resultantes de la despostada (NCM 0202090920). Utilizando los factores de conversión a toneladas res que habitualmente usa el Ministerio de Agricultura, Ganadería y Pesca de la Nación², se exportaron durante el período algo más de 72,2 mil toneladas equivalente res con hueso de carne bovina refrigerada, congelada o termoprocada, y 10,5 mil toneladas de huesos bovinos ((NCM 0202090920).

En abril del presente año ingresaron al país divisas por un valor cercano a los 221,2 millones de dólares por exportaciones de carne y huesos bovinos.

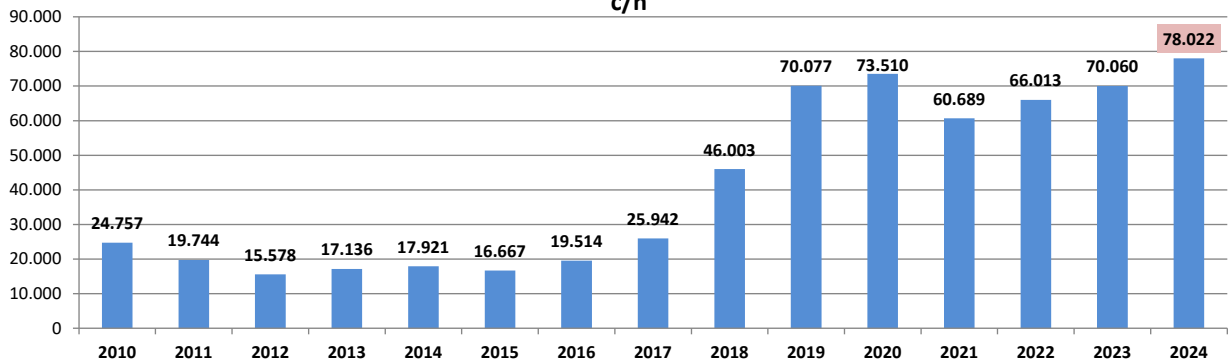
El volumen exportado mensual promedio a lo largo de los cuatro primeros meses del año 2024 se ubica en 78 mil toneladas res con hueso, que resulta moderadamente superior, (+11,4%), al volumen promedio mensual del año 2023, que había resultado de 70 mil toneladas res con hueso (no se incluyen los huesos resultantes de la despostada)

² Factores de conversión de tonelada peso producto a tonelada res con hueso: carne enfriada o congelada con hueso 1,05; carne enfriada o congelada sin hueso 1,5; carne procesada 2,5.

Argentina - Exportaciones de carne vacuna - Volumen (ton res) mensual - no incluye huesos



Evolución de las exportaciones de carne vacuna de Argentina - Volumen Promedio Mensual - Ton. res c/h



Informe elaborado por IPCVA

Cifras estimadas de abril de 2024
DATOS PROVISORIOS, SUJETOS A REVISION