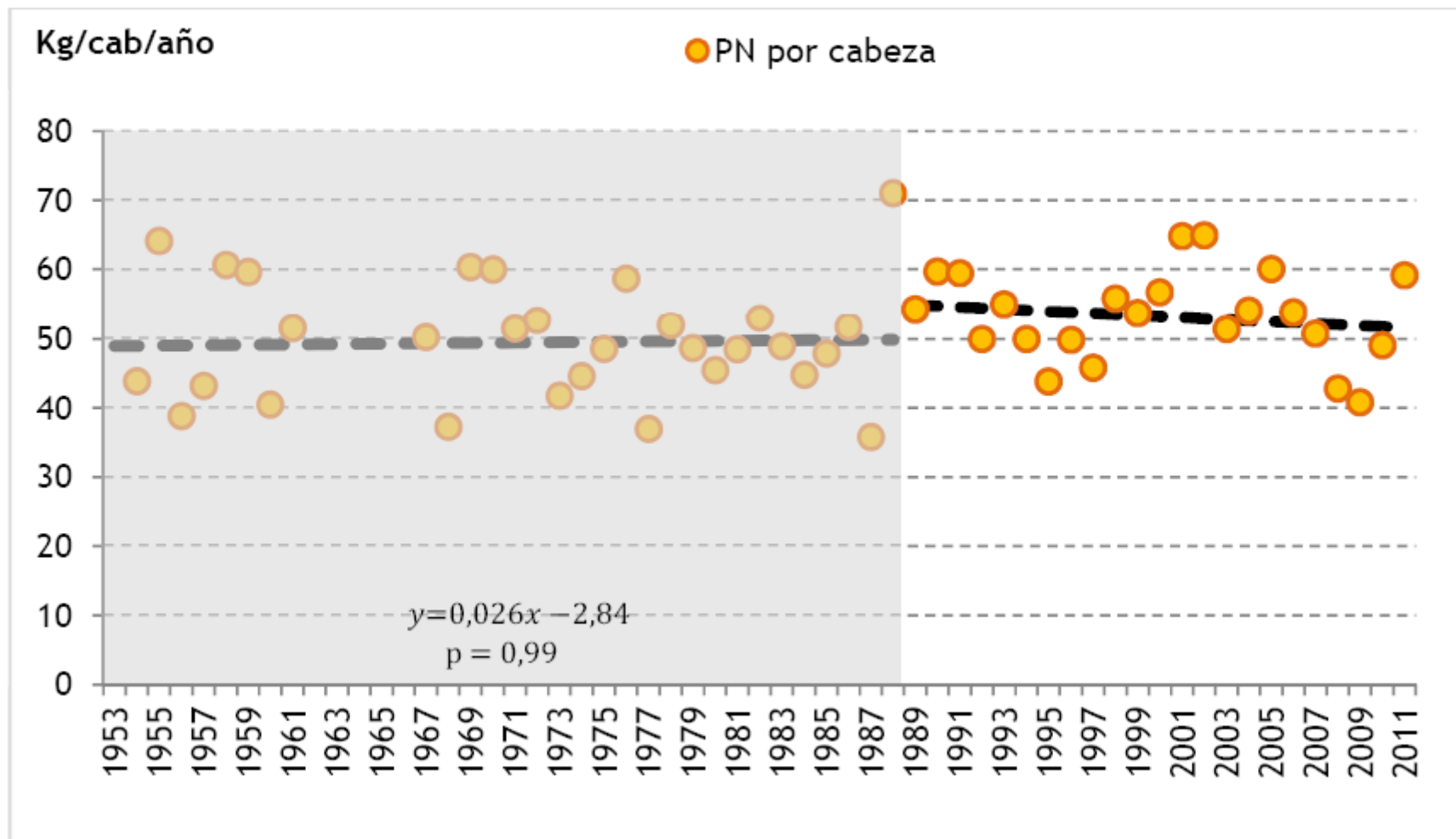


Presente y futuro del mercado de ganados y carne vacuna

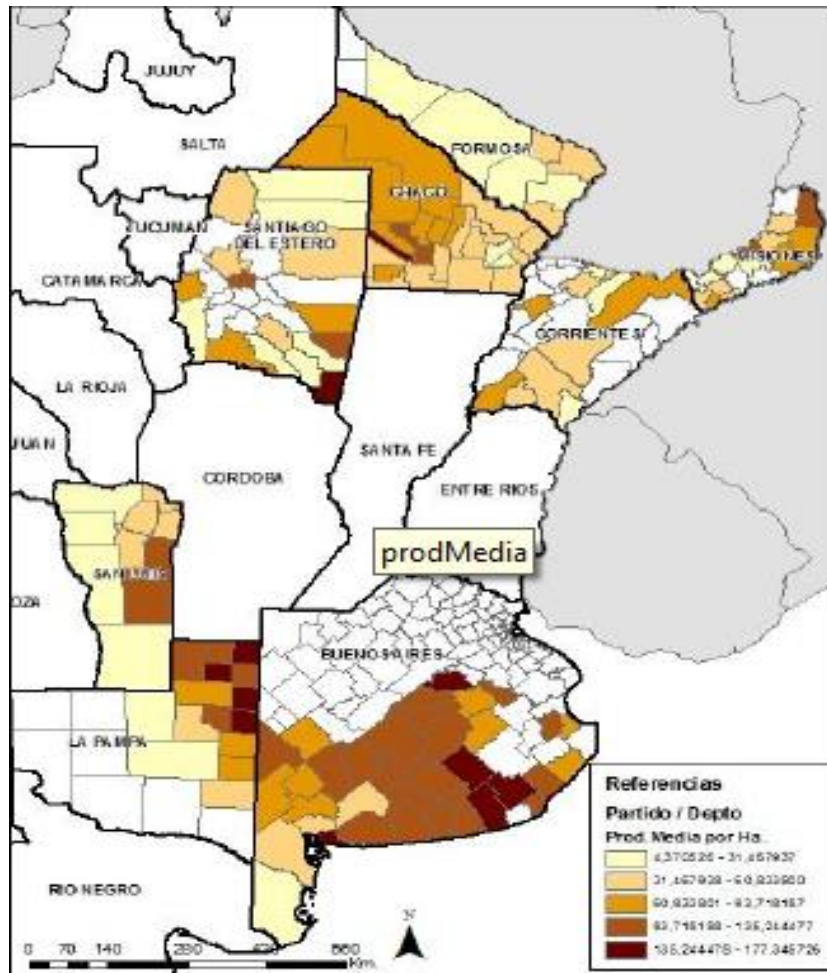
Ing. Agr. M. Sc. Adrian Bifaretti
Jefe Departamento Promoción Interna. IPCVA
Jornadas de Perspectivas Agropecuarias.
Asociación Argentina de Economía Agraria. AAEEA 2016.
FAUBA. Buenos Aires
26 de mayo de 2016

Gráfico 9. Producción neta por cabeza. Análisis estadístico de tendencias (ver anexo).



Fuente; Observatorio Ganadero (2012). Producción de carne bovina de Argentina: Análisis de factores determinantes. Observatorio de la Cadena de la Carne Bovina de Argentina, informe N°1. Buenos Aires, Argentina. 56 pág.

El mapa de productividad ganadera



En la región pampeana, un incremento potencial del producto de un 47 % sería factible con mayor eficiencia, con la misma cantidad de factores y la tecnología actual.

En otras regiones, la brecha tecnológica es importante. Las ganancias de productividad deberían originarse en nuevas tecnologías que desplacen la frontera local acercándola a la frontera potencial.

Argentina necesita faenar animales más pesados...



AGRONOTICIAS

La preocupante caída en el peso medio de faena

Argentina continúa contra la tendencia mundial de conseguir más kilos de carne por cabezade ganado. Retracción productiva en las principales regiones del país.

Fuente: La Voz del Interior

En mayo, la faena se contrajo un 3,5 por ciento respecto de igual mes de 2013; esto, agregado a la valorización de subproductos ganaderos, explica por qué en un contexto económico recesivo los precios del novillo no sólo se mantuvieron, sino que inclusive aumentaron con respecto al pico de valores de febrero-marzo.

En el año 2013 se faenaron 2,51 millones de novillos, que dieron 684 mil toneladas de carne en gancho, rindiendo cada animal 272 kilogramos de carne por res. Se faenaron también 2,9 millones de novillitos, que proporcionaron 639 mil toneladas y rindieron en promedio 220 kilogramos de carne, a lo que hay que agregar la matanza de 1,7 millones de terneros machos, que aportaron 309 mil toneladas, promediando sólo 180 kilogramos/res, o



Principales títulos: Inundaciones en Coronel Pringles- Bs. As. Potencialidades del Mercado Asiático. Aniversario de Acsoja.



LOS MERCADOS MÁS IMPORTANTES ESTÁN ABIERTOS. SOLO FALTA JAPÓN

Se está faenando el ganado más pesado de la historia del Uruguay

La calidad de la carne empieza en el campo. Entre 2006 y los primeros cinco meses de 2013, el peso promedio de faena de los novillos gordos creció 32 kilos y el de las vacas 33 kilos; son los más altos de la historia.

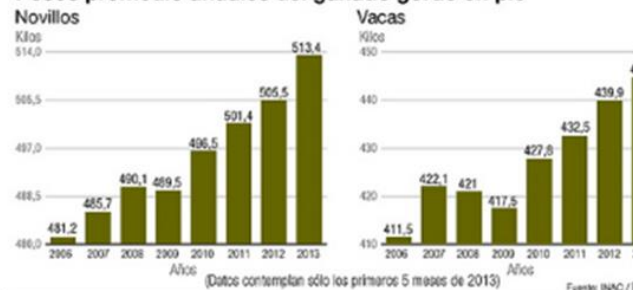
Pablo Antúnez |

TEMAS

mercados - INAC - carne - ganado gordo - pesos de faena - Pablo Caputti

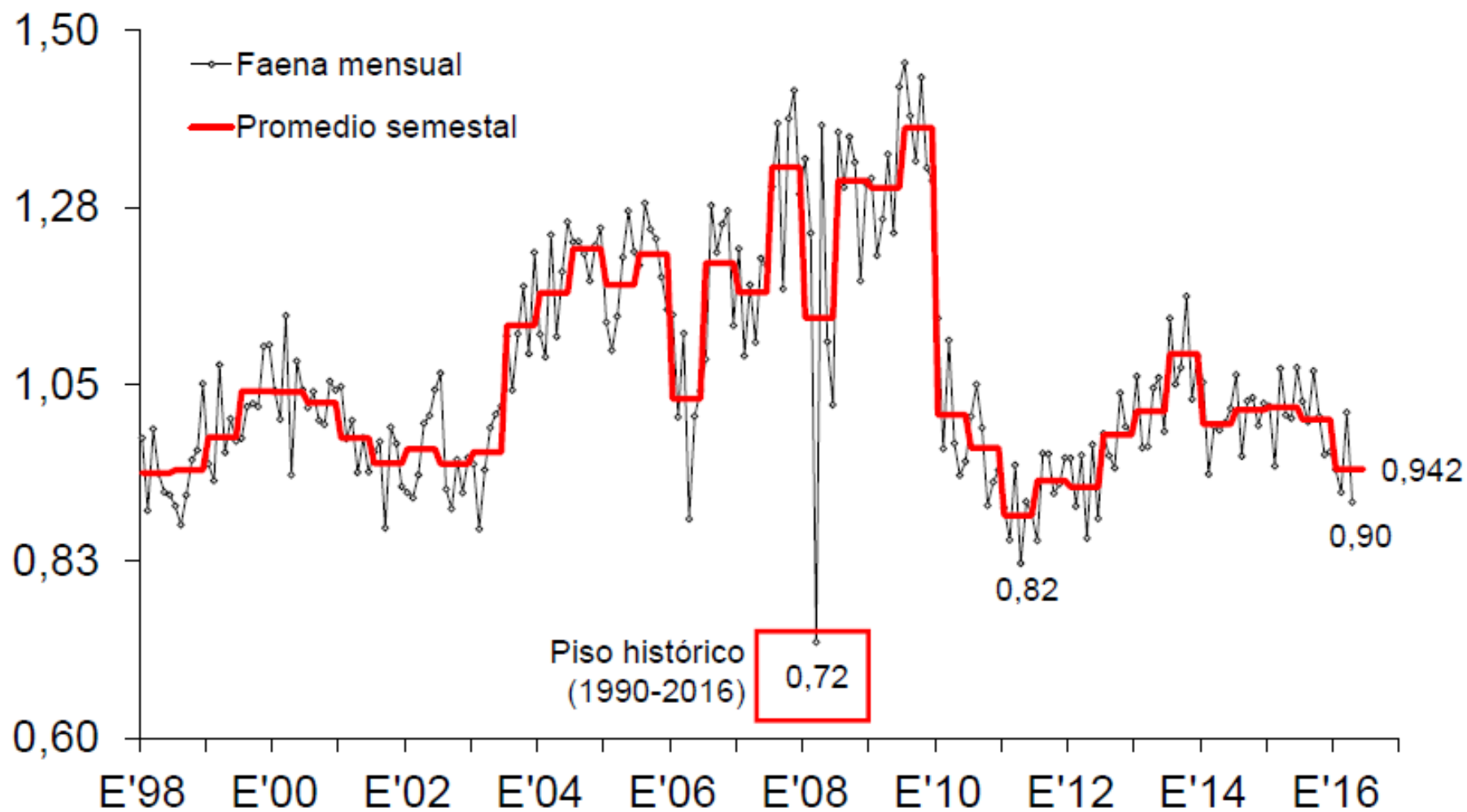
La ganadería uruguaya consolida la tendencia de largo plazo de producir bovinos más pesados y de mayor calidad para que más allá de los problemas coyunturales que puedan presentar los mercados, la carne siga valorizándose al vender a destinos que demandan mayor calidad y exigencias extras como la trazabilidad, que a futuro pueden convertirse en una barrera no arancelaria.

Pesos promedio anuales del ganado gordo en pie



FAENA DE GANADO VACUNO

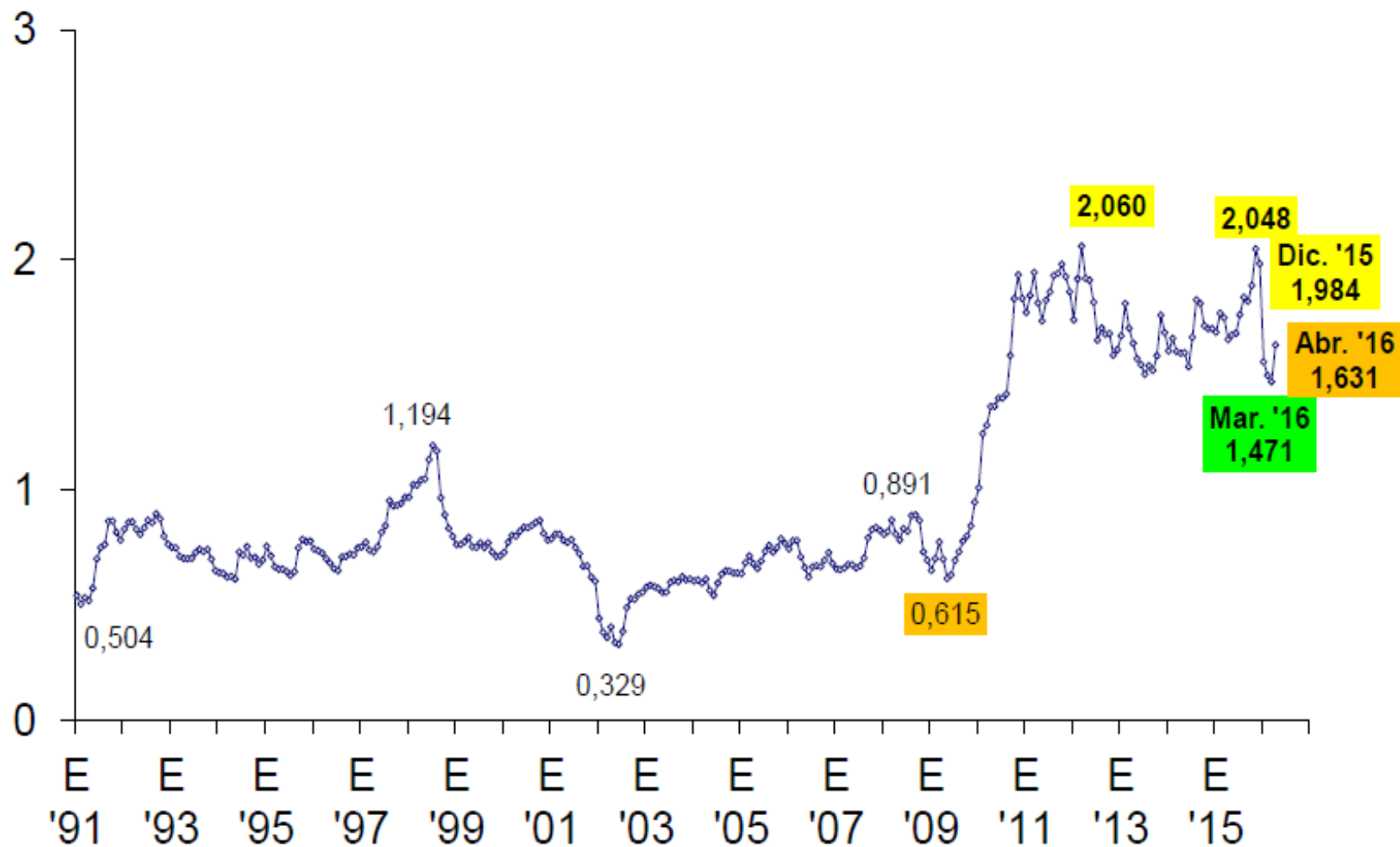
En millones de cabezas



Fuente: CICCRA, s/ ONCCA, Minagri y estim. propias ('15/'16). * '14/'16 provisorio.

PRECIO DE LA HACIENDA EN LINIERS

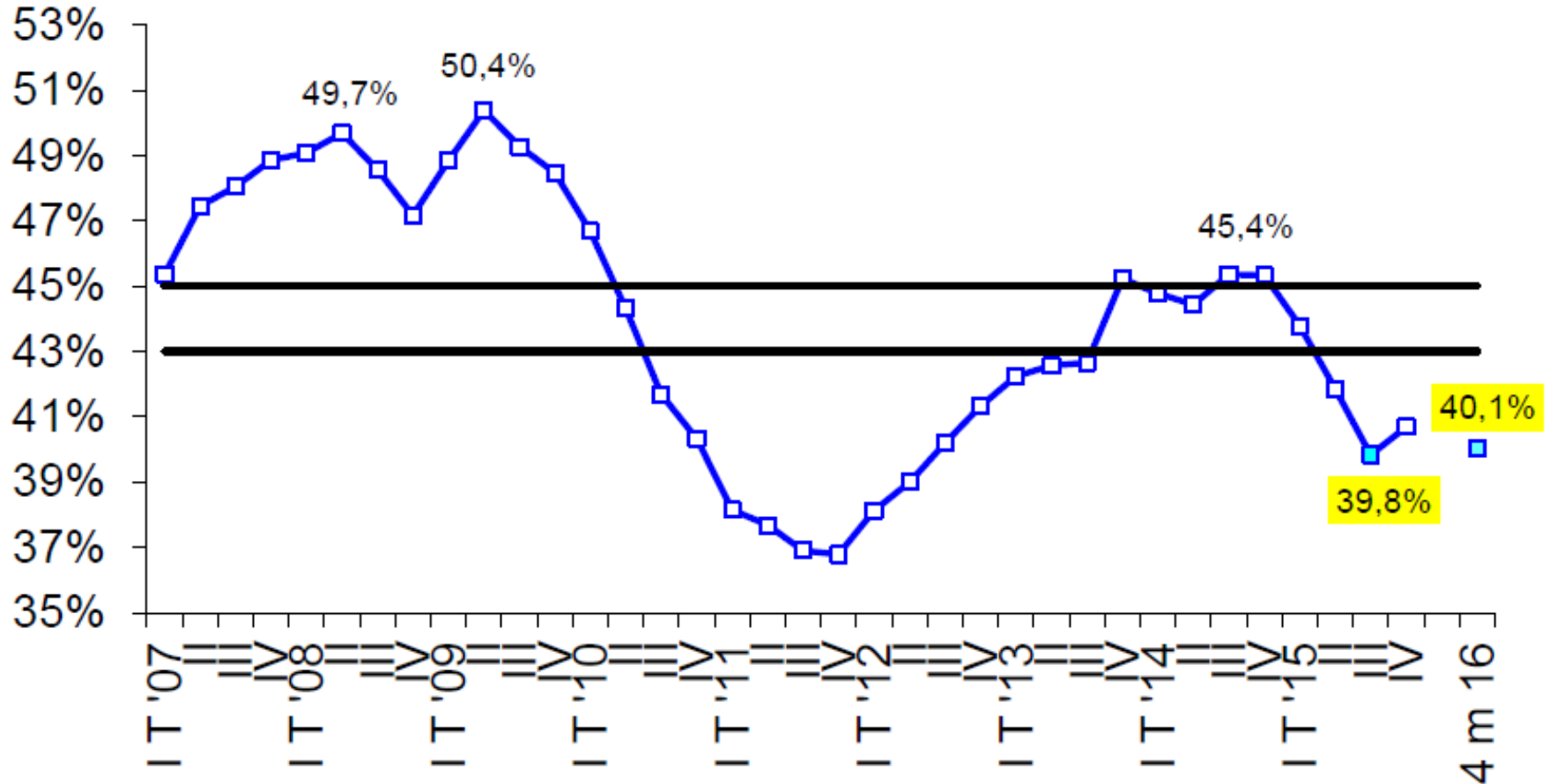
Período enero 1991 - abril 2016 - En US\$ corrientes



Fuente: CICCRA, con datos del Mercado de Liniers S.A.

FAENA DE HEMBRAS

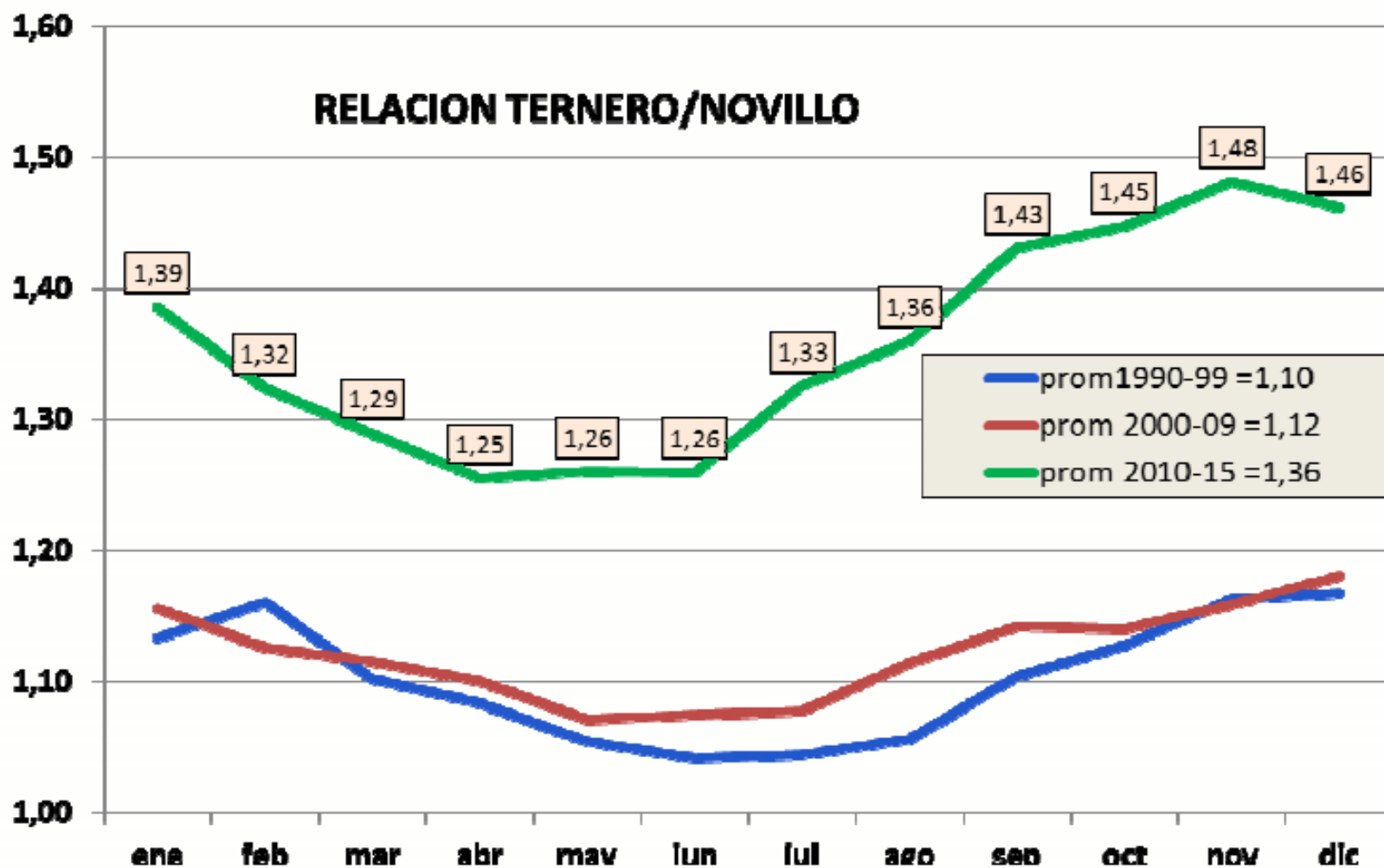
2007-2016* - trimestral y acumulado '16 - En % del total



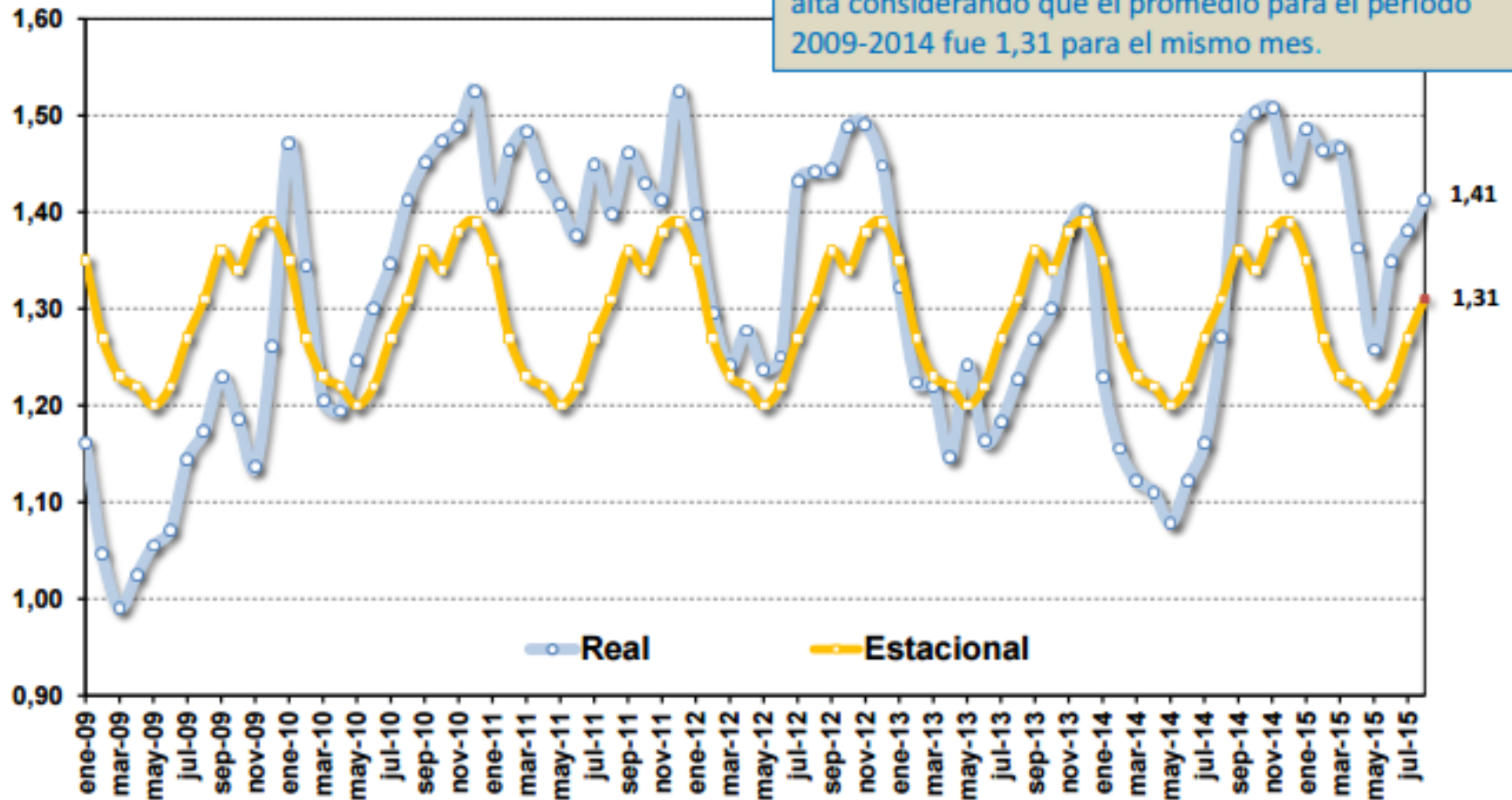
Fuente: CICCRA, s/ ONCCA, Minagri y estim. propias. * '14/'16 provisorio.

Las líneas negras delimitan la banda dentro de la cual el stock de ganado vacuno se mantiene estable. Si la línea azul está por arriba implica liquidación de vientres. Por debajo implica retención de vientres.

Los valores medios mensuales de cada una de las 3 etapas se pueden observar en el gráfico siguiente:

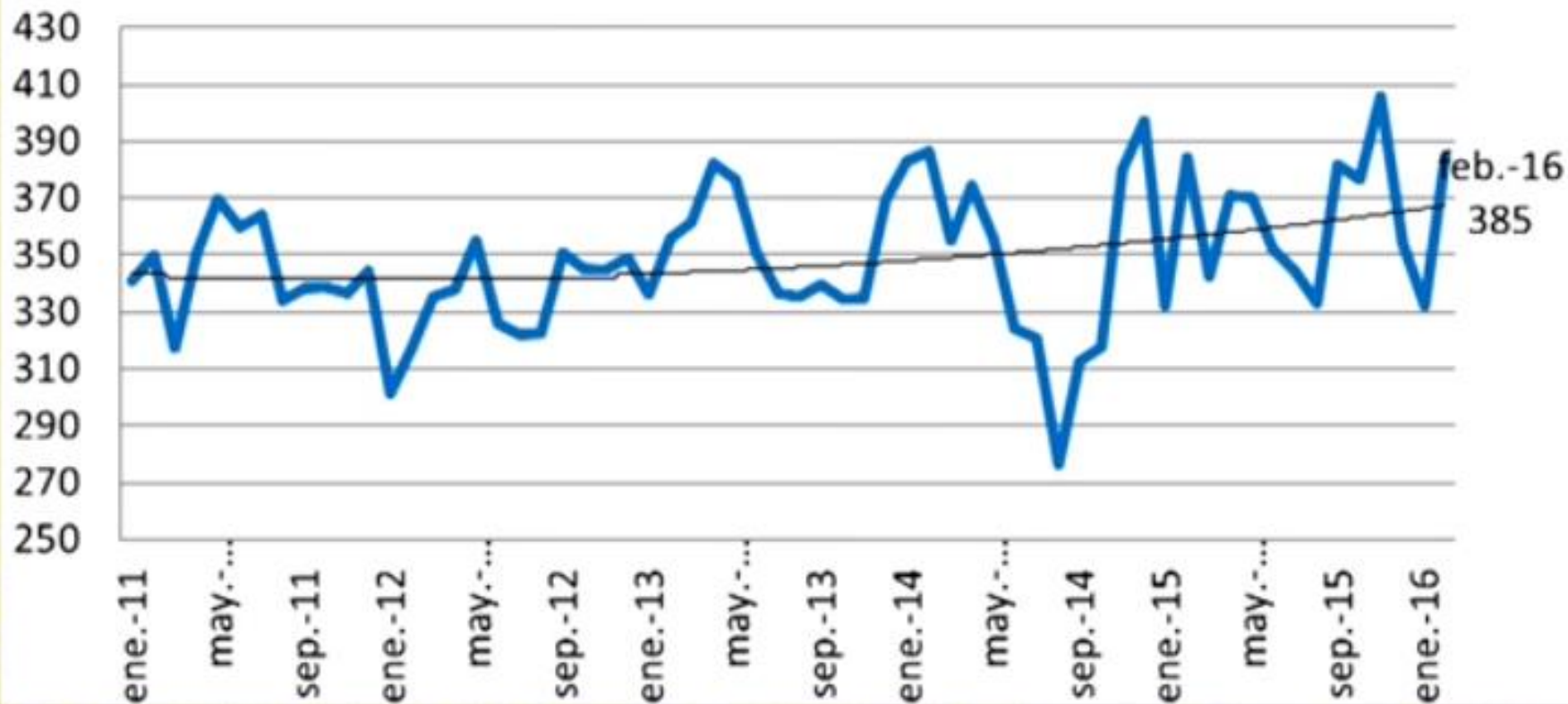


Relación Ternero/Novillo (2009-2015)



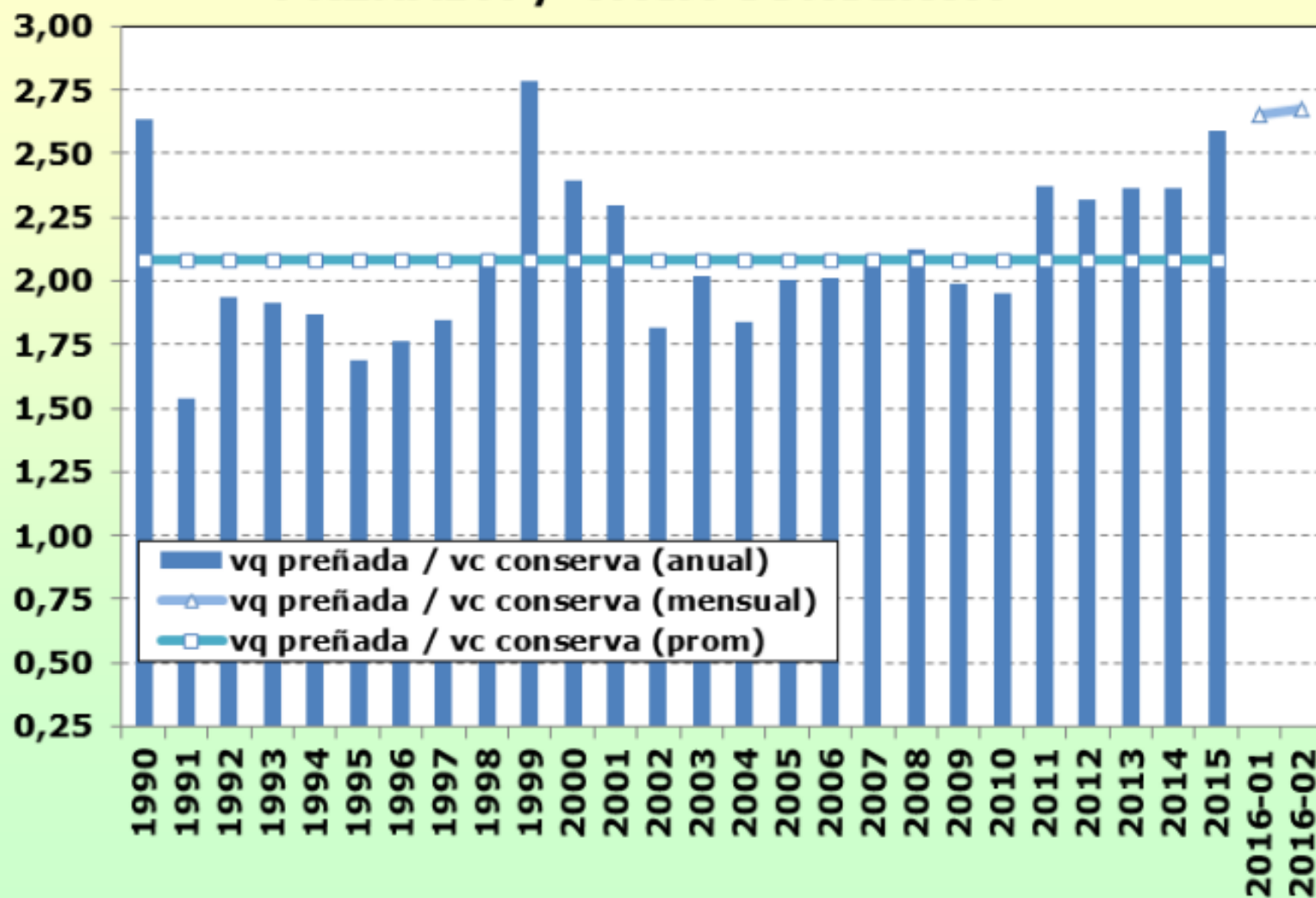
Fuente: Proyecciones ganaderas para 2015. Ministerio de Agricultura, Ganadería y Pesca. Septiembre de 2015

Kilos de ternero de 160 a 180 kilos para comprar una vaquillona preñada



Fuente: Sara, M. Un buen punto de partida. Revista Chacra. Mayo 2016.

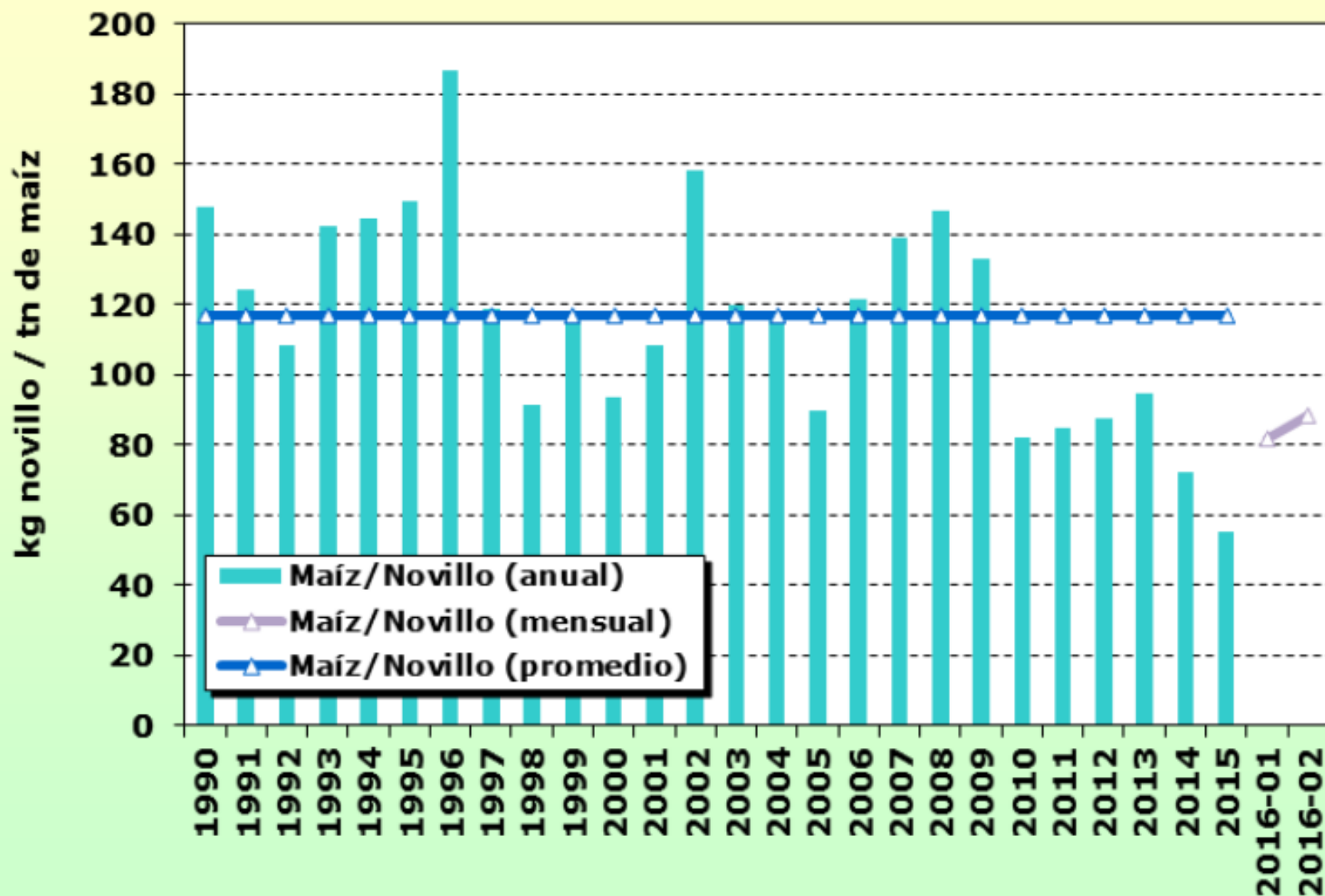
RELACIÓN PRECIOS VAQUILLONA PREÑADA / VACA CONSERVA



Fuente: Precios de la serie de AACREA y Delegaciones MAGyP

Resultados Económicos ganaderos. Ministerio de Agroindustria. Marzo 2016.

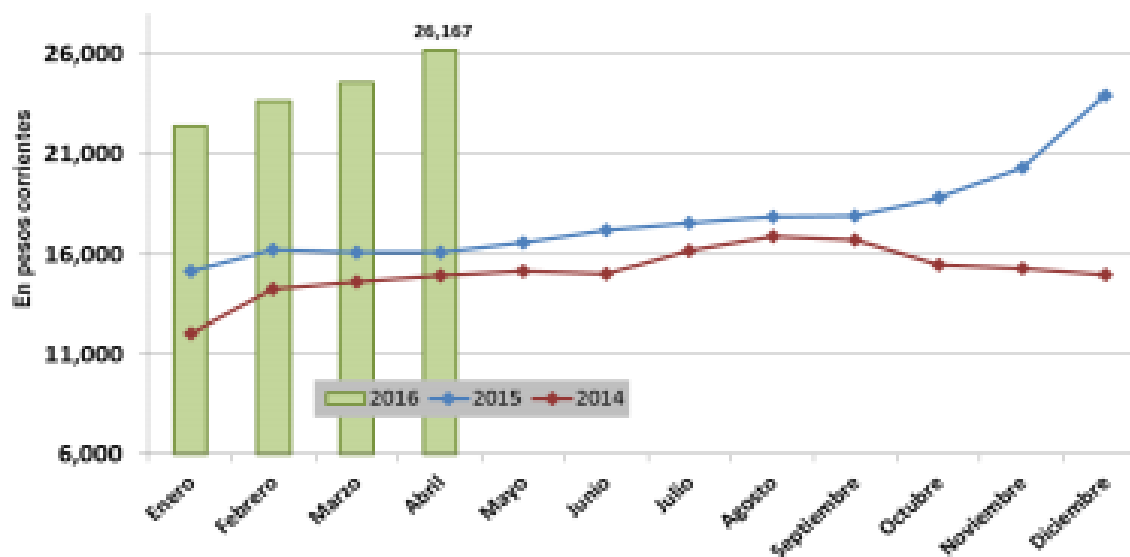
RELACIÓN MAÍZ-NOVILLO



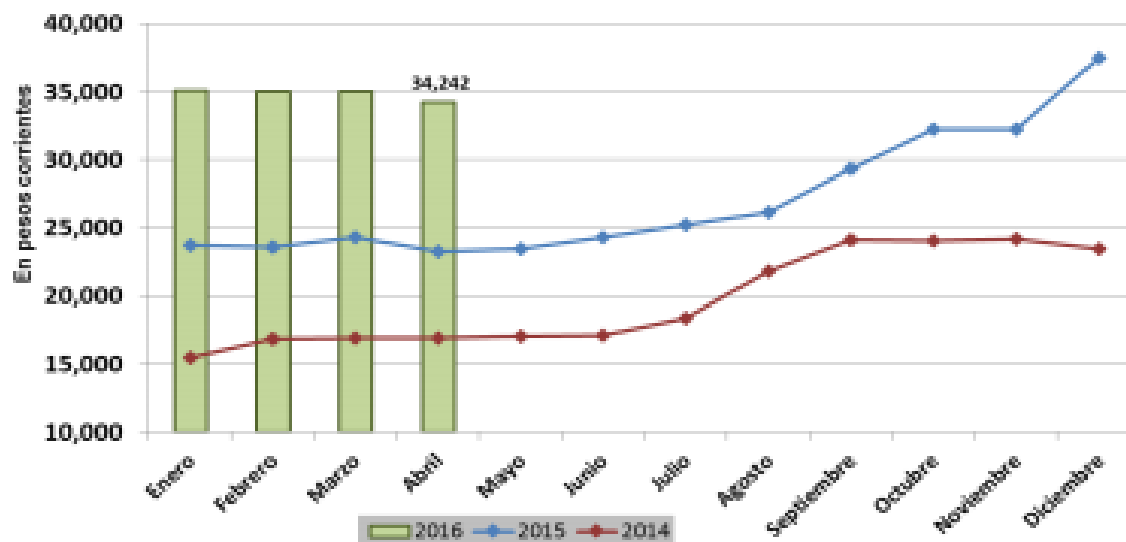
Fuente: Precios de la serie de AACREA, Delegaciones MAGyP y Mercado Liniers.

Resultados Económicos ganaderos. Ministerio de Agroindustria. Marzo 2016.

NOVILLO: PRECIO EN PESOS CORRIENTES 2014-2016



TERNERO INVERNADA: PRECIO EN PESOS CORRIENTES 2014-2016



Fuente: PRINCIPALES INDICADORES DEL SECTOR BOVINO Ministerio de Agroindustria.
Abril 2016

¿ Cómo repercutió el marco institucional de los últimos años en la industria frigorífica?

Portada | Secciones ▼ | Regiones ▼ | Staff

[12.02.2012 07:28] » EN LA PROVINCIA DE SANTA FE

La crisis de la industria frigorífica se profundiza y no encuentra piso

La faena está en los niveles más bajos de la historia y grandes empresas del sector profundizan el cierre de establecimientos y el ajuste de personal. La caída de la oferta ganadera, el menor consumo, la crisis global y el efecto de las políticas locales ponen al sector contra las cuerdas.

Agenciafe/La Capital |



frigorificos

Aunque sea políticamente incorrecto reconocerlo, las últimas lluvias, tan esperadas por los agricultores, fueron una mala noticia para los frigoríficos vacunos. La sequía había comenzado a expulsar animales de los campos antes de tiempo, lo que, aunque estructuralmente indeseable –pues demora más la reposición de los millones de animales que se perdieron en los últimos años y así prolonga la escasez–, les proporcionaba un alivio en la coyuntura. Es que, producto de la feroz liquidación de vacunos de los últimos años, la faena está en los niveles más

bajos de la historia.

De 2008 a 2015:

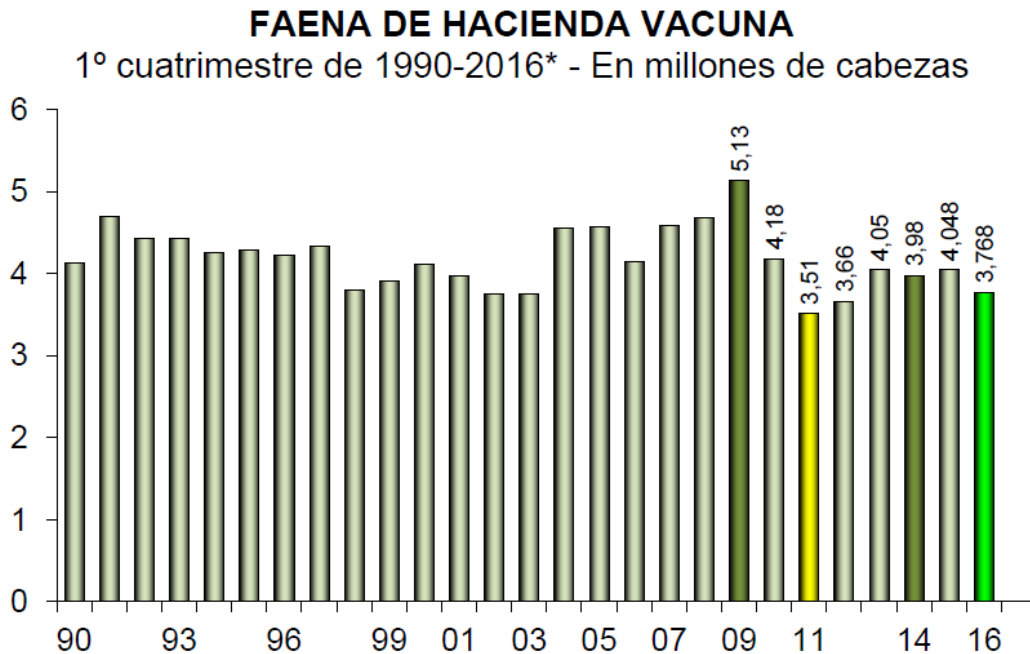
Complicaciones económicas y financieras por escasez de hacienda.

Pérdida de poder de compra por caída valor del cuero y otros subproductos

Cerraron 150 frigoríficos.

Quedaron sin trabajo 15.000 trabajadores de la industria.

Algunos desafíos de la industria frigorífica



Fuente: CICCRA, s/ ONCCA, Minagri y estim. propias ('15/'16). * '14/'16 provisorio.

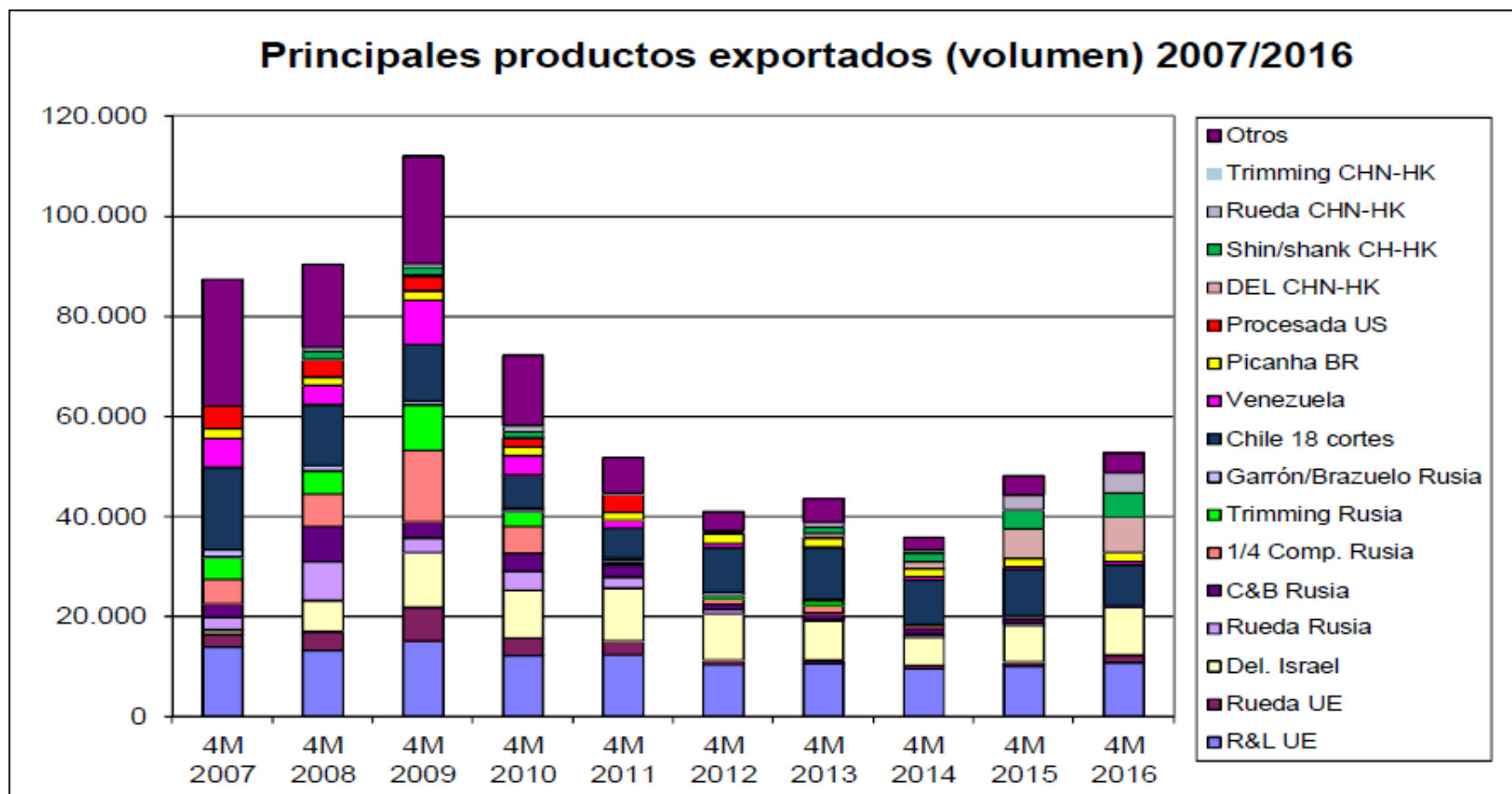
¿Cómo diluir costos fijos crecientes?

¿Cómo solucionar la “competencia informal” de cooperativas autogestionadas?

¿Cómo mejorar la integración entre el mercado interno y el mercado internacional?

La industria ante las oportunidades del mercado internacional

Gráfico n° 5: Principales productos y mercados de exportación –Años 2007 a 2016 – Volúmenes en toneladas peso producto:



Fuente: IPCVA, Mayo 2016.

La industria ante las oportunidades del mercado internacional

Tabla n° 1: Argentina – Exportaciones 2015/2016 – Carne Enfriada, Congelada y Procesada – (No se incluyen menudencias) - Destinos – Volumen en Toneladas peso producto.

País	4M 2015	4M 2016	Var. % 2016/2015	Participación (%) 2016
China	13.005	16.203	24,6%	31,1%
Israel	7.044	9.869	40,1%	18,9%
Chile	8.860	7.893	-10,9%	15,1%
Alemania	6.702	7.692	14,8%	14,8%
Países Bajos	2.412	2.964	22,9%	5,7%
Brasil	1.921	2.180	13,5%	4,2%
Italia	946	1.101	16,4%	2,1%
Rusia	1.750	438	-75,0%	0,8%
Arabia Saudita	992	51	-94,8%	0,1%
Otros	2.811	3.711	32,0%	7,1%
TOTAL	46.443	52.104	12,2%	

Fuente: DGA – AFIP (Permisos de embarque oficializados con cumplimiento total o parcial)

Fuente: IPCVA, Mayo 2016.

La industria ante las oportunidades del mercado internacional

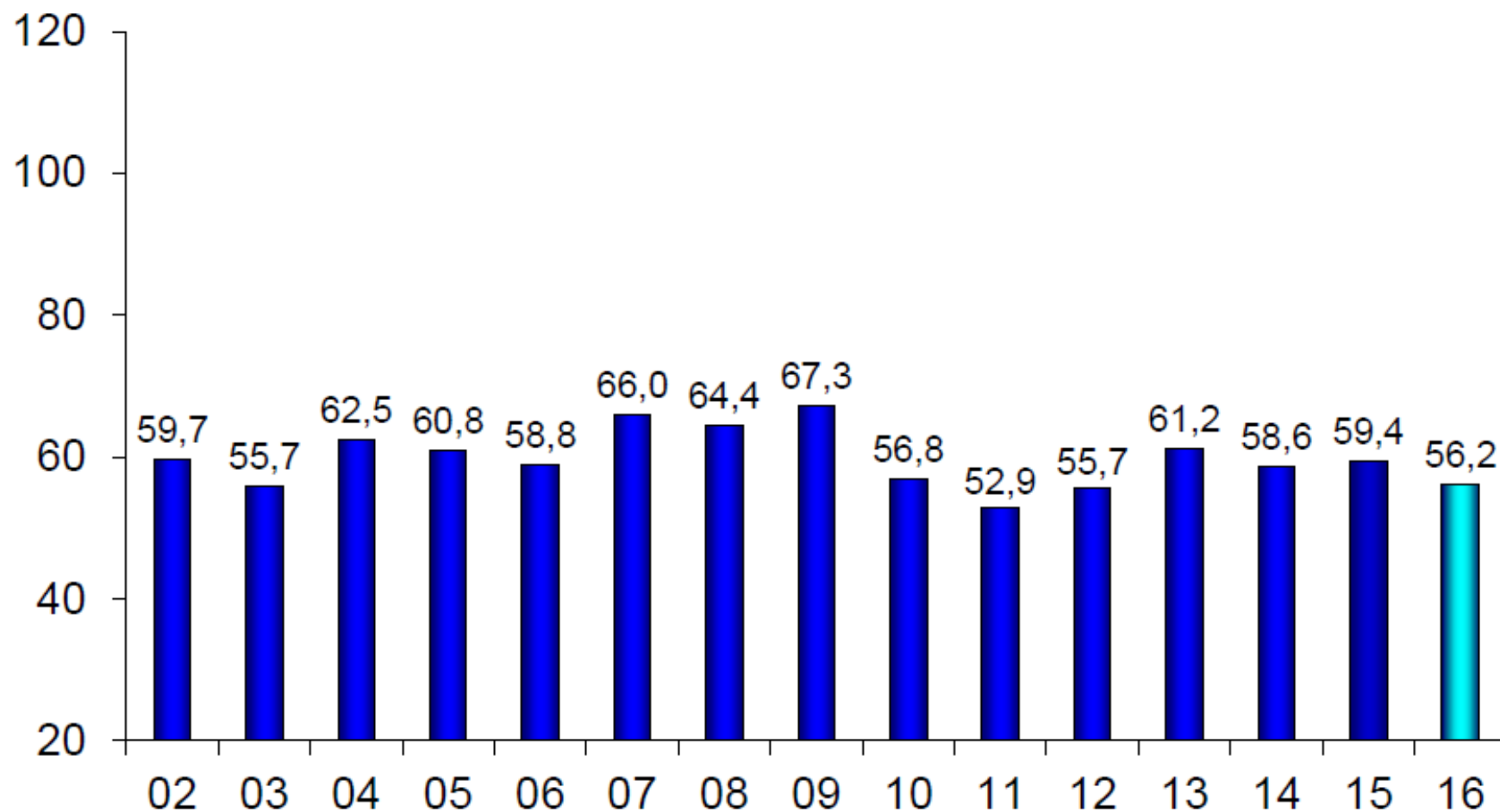
Tabla nº 3: Argentina – Exportaciones de carne vacuna enfriada, congelada y procesada
Destinos – Precio FOB en u\$s/tn.

País	4M 2015	4M 2016	Var. % 2016/15	Abr-15	Abr-16	Var. % anual
Alemania	\$ 11.746	\$ 13.181	12,2%	\$ 11.472	\$ 13.047	13,7%
China	\$ 4.137	\$ 4.185	1,1%	\$ 4.138	\$ 3.980	-3,8%
Israel	\$ 5.610	\$ 6.085	8,5%	\$ 5.611	\$ 5.771	2,8%
Chile	\$ 5.226	\$ 5.277	1,0%	\$ 5.231	\$ 5.120	-2,1%
Países Bajos	\$ 11.518	\$ 11.541	0,2%	\$ 11.395	\$ 11.545	1,3%
Brasil	\$ 10.881	\$ 7.453	-31,5%	\$ 10.032	\$ 7.368	-26,6%
Italia	\$ 11.666	\$ 11.223	-3,8%	\$ 11.642	\$ 11.112	-4,6%
Rusia	\$ 2.732	\$ 3.399	24,4%	\$ 2.558	\$ 2.817	10,1%
TOTAL	\$ 6.537	\$ 6.840	4,6%	\$ 6.284	\$ 6.327	0,7%

Fuente: IPCVA, Mayo 2016.

CONSUMO DE CARNE VACUNA POR HABITANTE

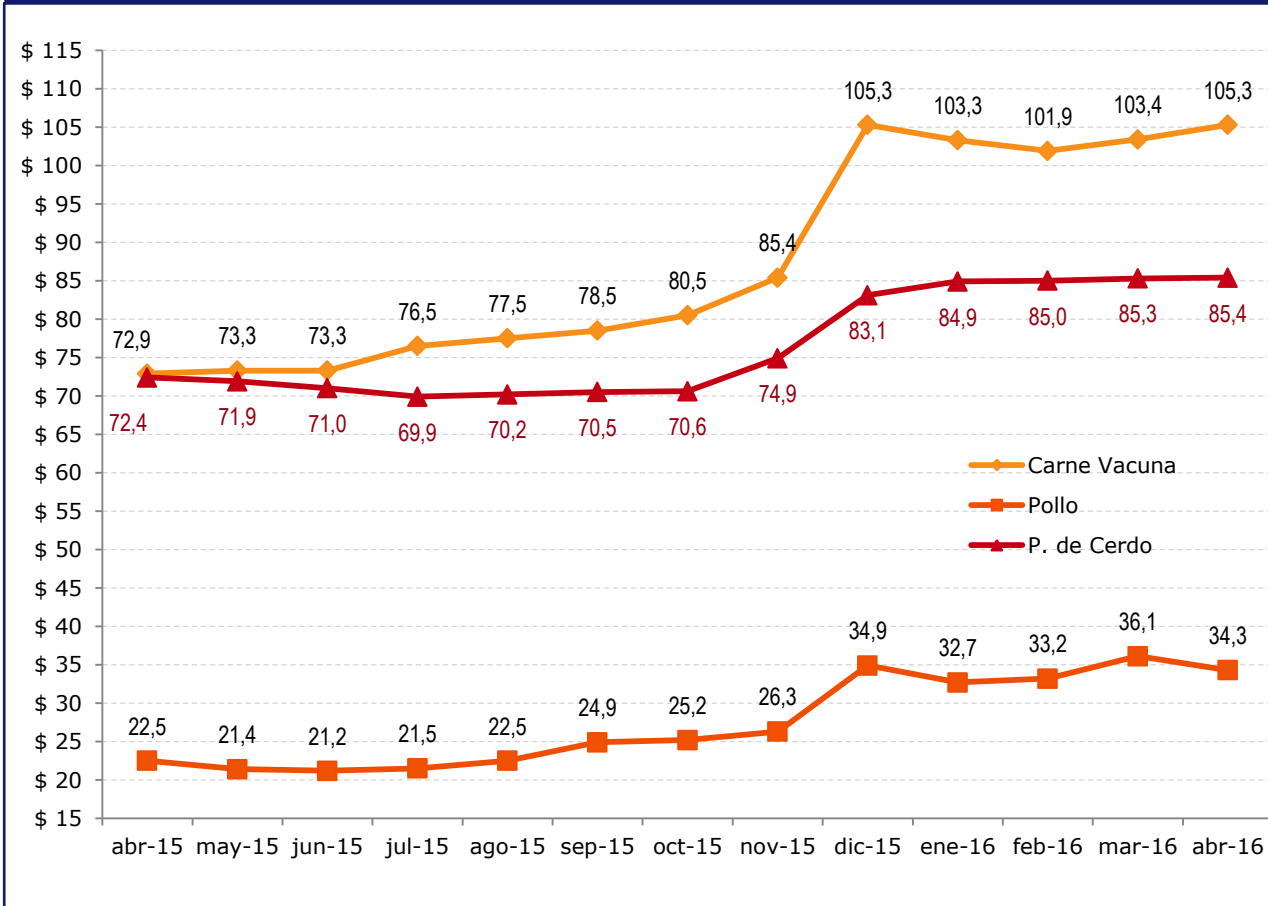
1º cuatrimestre de '02-'16* - En kilogramos por año



Fuente: CICCRA, estimación propia. * '15/'16 provisorio.

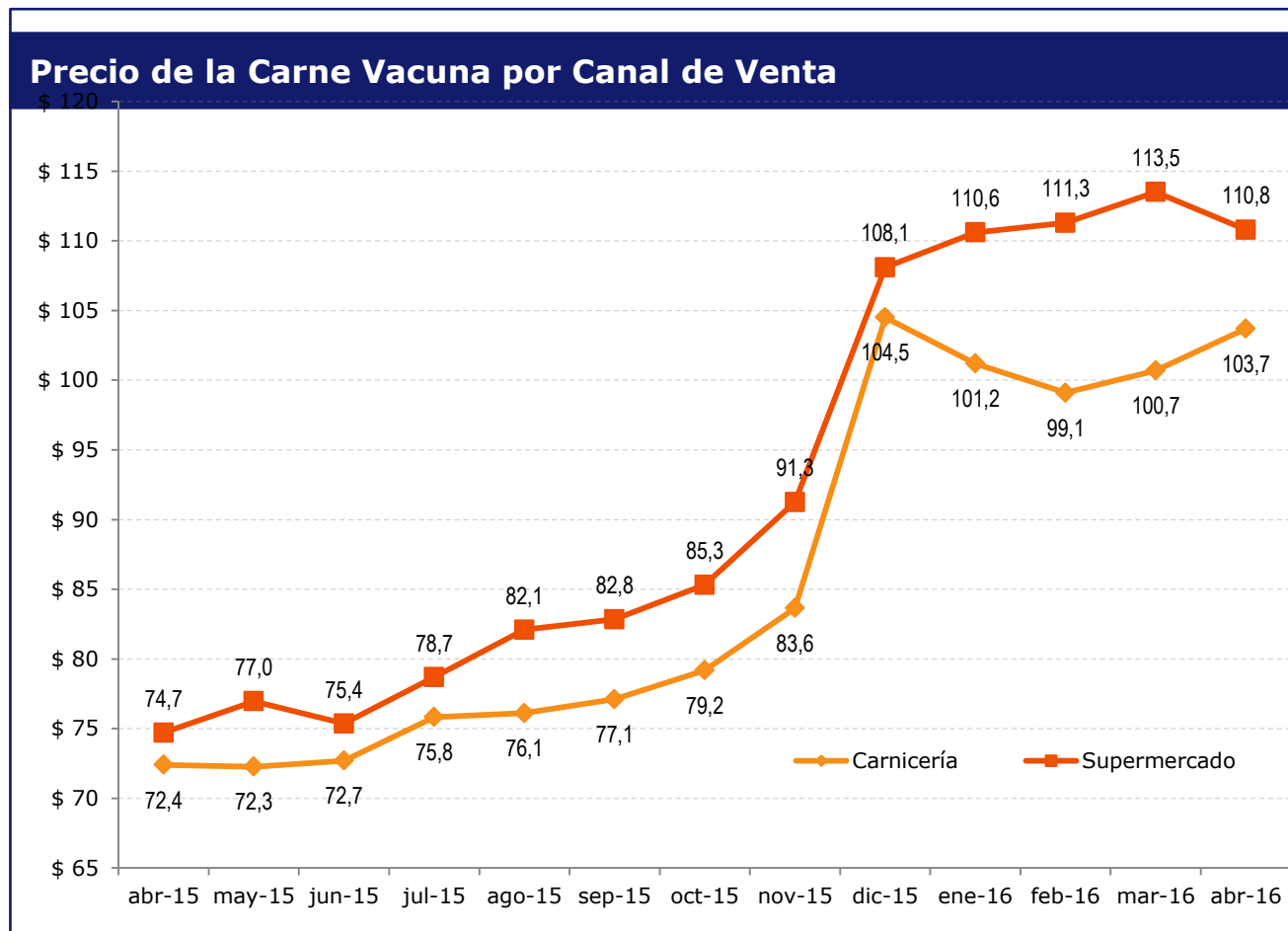
¿ Qué pasó con los precios de la carne vacuna y las otras carnes complementarias durante el último año?

Precio de la Carne Vacuna vs Pollo y P. de Cerdo



Nota (*): Los valores son expresados en \$

¿ Qué pasa con el precio de la carne en carnicerías y supermercados?



Nota (*): Los valores son expresados en \$

Variación del Precio respecto del Promedio Por Tipo de Animal Preponderante

CORTE	PRECIO PROMEDIO	TIPO DE ANIMAL PREPONDERANTE					AMPLITUD DE PRECIOS (MAX-MIN)
		TERNERA	VAQUILLONA (*)	NOVILLITO	NOVILLO	VACA (*)	
ASADO DE TIRA	\$ 104,5	12,2%	0,5%	-4,0%	-11,0%	-42,3%	23,1%
BIFE ANCHO	\$ 96,1	1,2%	-8,1%	5,3%	-10,4%	-34,1%	15,6%
BIFE ANGOSTO	\$ 107,7	4,3%	-9,7%	4,0%	-13,8%	-41,2%	18,1%
BOLA DE LOMO	\$ 109,3	8,8%	-2,1%	-2,8%	-8,2%	-25,0%	17,0%
CARNAZA COMÚN	\$ 77,4	4,6%	-1,4%	-3,2%	1,8%	-25,1%	7,8%
COLITA DE CUADRIL	\$ 137,2	5,7%	-11,6%	2,0%	-11,0%	-35,9%	17,3%
CUADRADA	\$ 110,9	8,6%	-1,8%	-2,5%	-9,4%	-26,0%	17,9%
CUADRIL	\$ 122,5	9,7%	-3,6%	-2,0%	-12,6%	-28,2%	22,3%
FALDA	\$ 65,7	7,0%	1,7%	-3,4%	-2,6%	-29,9%	10,5%
LOMO	\$ 158,6	5,0%	-9,0%	2,8%	-13,5%	-28,5%	18,6%
MATAMBRE	\$ 122,7	4,2%	-13,7%	1,8%	-7,4%	-32,3%	17,9%
NALGA	\$ 121,8	7,7%	-0,5%	-0,8%	-12,4%	-24,4%	20,1%
OSOBUCO	\$ 54,9	8,4%	1,1%	-1,4%	-12,6%	-37,5%	21,0%
PALETA	\$ 96,6	6,9%	-4,6%	-1,8%	-5,7%	-26,8%	12,6%
PECETO	\$ 140,6	5,5%	-10,9%	1,4%	-9,6%	-36,2%	16,5%
PICADA COMÚN	\$ 63,2	12,5%	13,9%	-5,4%	-12,1%	-39,9%	26,0%
PICADA ESPECIAL	\$ 85,0	9,2%	-12,3%	-2,8%	-6,9%	-16,9%	21,5%
ROAST BEEF	\$ 89,1	8,7%	-5,6%	-3,6%	-5,4%	-21,4%	14,3%
TAPA DE ASADO	\$ 102,4	8,8%	-6,0%	-3,3%	-5,8%	-28,4%	14,7%
TAPA DE NALGA	\$ 107,5	9,7%	-0,4%	-3,8%	-8,1%	-31,8%	17,8%
TORTUGUITA	\$ 94,4	5,7%	-5,7%	-1,4%	-5,3%	-27,2%	11,3%
VACÍO	\$ 123,5	2,9%	-4,2%	2,3%	-7,8%	-37,4%	10,7%
TOTAL	\$ 105,3	7,0%	-5,1%	-0,7%	-9,0%	-30,8%	16,0%
HAMB. TIPO CASERAS	\$ 84,7	4,7%	-6,8%	-1,1%	-4,9%	-13,8%	11,4%

(*) Base insuficiente para realizar inferencias estadísticas (3 Vaca;8 Vaquillona)

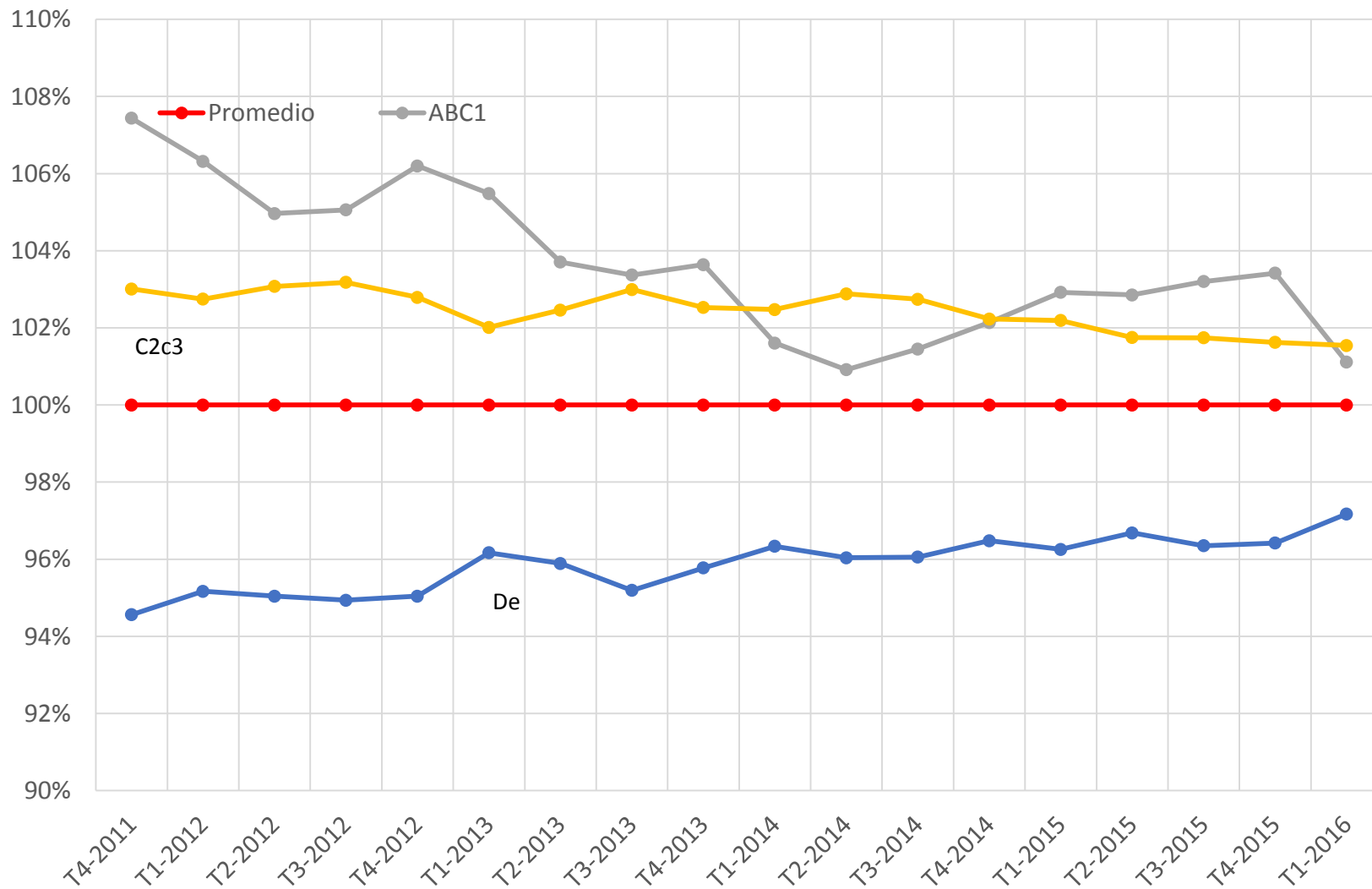
Amplitud de precios mayor o igual a 15 puntos

Fuente: IPCVA, Abril 2016

Mayor variación positiva respecto del promedio (+ 3% o más)

Mayor variación negativa respecto del promedio (- 3% o menos)

Evolución de Precios relativos según NSE en base al promedio de la carne vacuna



Evolución de Precios por Corte

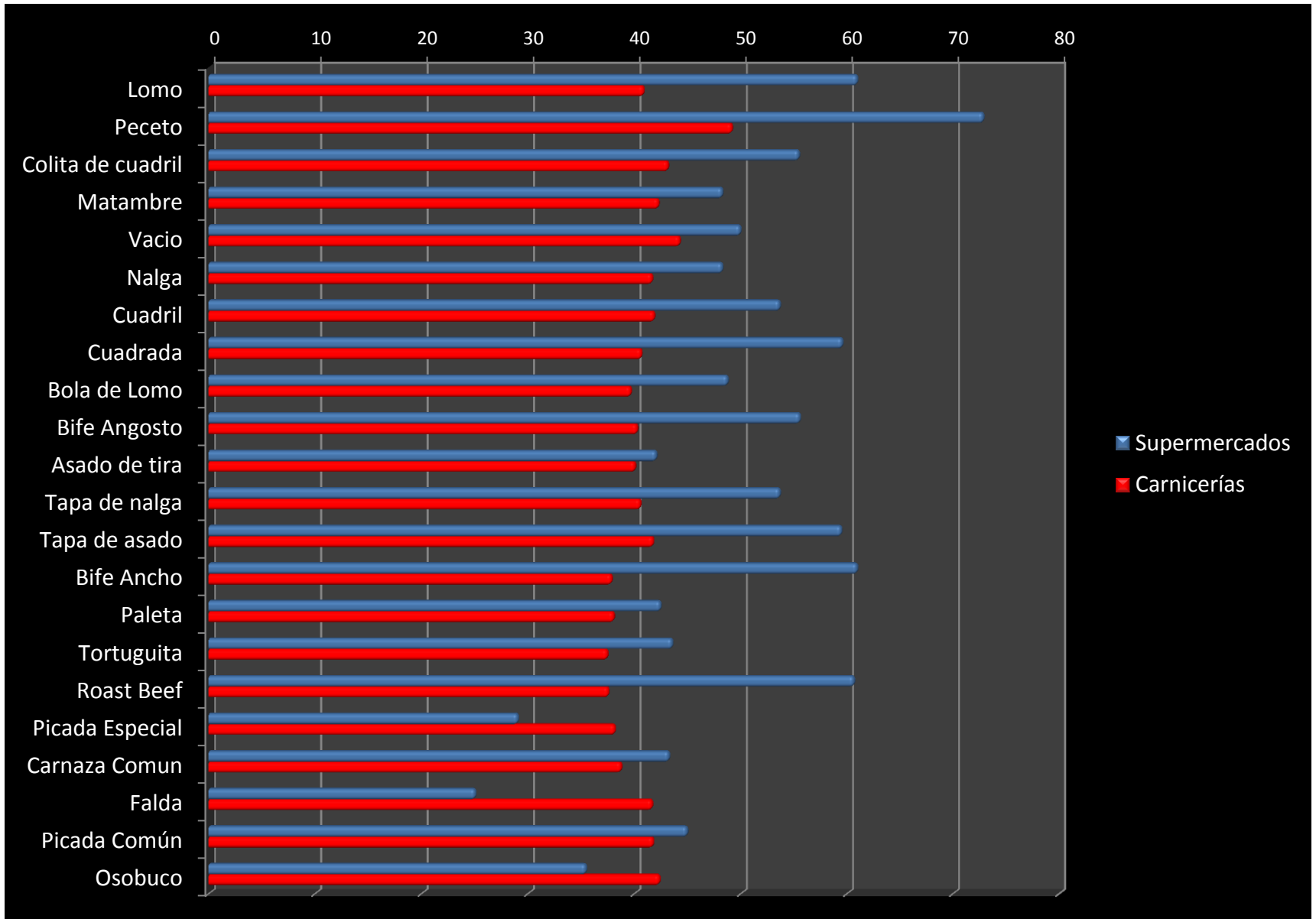
Promedio 2011, 2012, 2013, 2014, 2015 y 2016 (YTD)

CORTE	Promedio 2011	Promedio 2012	Promedio 2013	Promedio 2014	Promedio 2015	Promedio 2016 (YTD)	Variación 2011-2016	Variación 2012-2016	Variación 2013-2016	Variación 2014-2016	Variación 2015-2016
ASADO DE TIRA	\$ 32,0	\$ 37,9	\$ 42,0	\$ 62,1	\$ 82,6	\$ 105,4	229,5%	178,2%	150,8%	69,8%	27,6%
BIFE ANCHO	\$ 29,0	\$ 34,0	\$ 36,8	\$ 56,4	\$ 73,1	\$ 94,0	224,1%	176,4%	155,2%	66,6%	28,5%
BIFE ANGOSTO	\$ 32,1	\$ 37,5	\$ 41,2	\$ 62,4	\$ 80,6	\$ 104,8	226,5%	179,5%	154,1%	68,1%	30,0%
BOLA DE LOMO	\$ 35,4	\$ 40,4	\$ 44,6	\$ 67,2	\$ 84,7	\$ 108,0	205,1%	167,4%	142,3%	60,8%	27,5%
CARNAZA COMÚN	\$ 23,9	\$ 28,9	\$ 31,5	\$ 45,8	\$ 60,4	\$ 75,3	215,2%	160,6%	138,9%	64,6%	24,6%
COLITA DE CUADRIL	\$ 42,6	\$ 49,5	\$ 55,4	\$ 80,6	\$ 105,6	\$ 136,3	219,9%	175,3%	146,2%	69,1%	29,0%
CUADRADA	\$ 35,7	\$ 40,9	\$ 44,8	\$ 66,5	\$ 84,7	\$ 109,5	206,7%	167,7%	144,4%	64,7%	29,2%
CUADRIL	\$ 38,8	\$ 44,2	\$ 48,2	\$ 71,3	\$ 92,6	\$ 120,1	209,6%	171,8%	149,0%	68,6%	29,7%
FALDA	\$ 19,4	\$ 24,3	\$ 26,4	\$ 38,8	\$ 50,9	\$ 64,0	229,9%	163,4%	142,0%	65,1%	25,7%
LOMO	\$ 51,6	\$ 59,9	\$ 65,9	\$ 92,7	\$ 122,3	\$ 155,6	201,6%	159,8%	136,0%	67,9%	27,2%
MATAMBRE	\$ 37,1	\$ 42,5	\$ 48,6	\$ 72,2	\$ 96,0	\$ 123,4	232,5%	190,3%	154,1%	70,8%	28,4%
NALGA	\$ 38,8	\$ 44,4	\$ 49,1	\$ 73,7	\$ 93,6	\$ 120,5	210,7%	171,5%	145,5%	63,4%	28,7%
OSOBUCO	\$ 16,3	\$ 20,4	\$ 21,8	\$ 32,3	\$ 42,3	\$ 51,3	214,8%	151,6%	135,0%	59,0%	21,4%
PALETA	\$ 30,2	\$ 35,8	\$ 38,9	\$ 58,8	\$ 74,8	\$ 94,0	211,4%	162,7%	141,8%	59,8%	25,7%
PECETO	\$ 44,7	\$ 51,4	\$ 57,2	\$ 83,6	\$ 108,8	\$ 140,2	213,6%	172,7%	145,0%	67,7%	28,8%
PICADA COMÚN	\$ 19,9	\$ 23,6	\$ 25,8	\$ 37,4	\$ 47,9	\$ 60,7	204,8%	157,0%	134,8%	62,1%	26,6%
PICADA ESPECIAL	\$ 27,7	\$ 32,5	\$ 35,6	\$ 52,0	\$ 65,4	\$ 81,3	193,7%	150,3%	128,6%	56,4%	24,4%
ROAST BEEF	\$ 28,4	\$ 33,7	\$ 36,4	\$ 53,0	\$ 67,8	\$ 86,2	203,5%	155,7%	136,7%	62,5%	27,2%
TAPA DE ASADO	\$ 31,0	\$ 36,8	\$ 40,7	\$ 58,6	\$ 76,8	\$ 100,6	224,4%	173,3%	147,4%	71,7%	30,9%
TAPA DE NALGA	\$ 33,6	\$ 38,8	\$ 43,3	\$ 62,5	\$ 80,4	\$ 104,5	211,2%	169,5%	141,4%	67,4%	30,0%
TORTUGUITA	\$ 29,2	\$ 34,1	\$ 37,6	\$ 57,2	\$ 72,9	\$ 92,0	215,2%	169,9%	144,9%	61,0%	26,2%
VACÍO	\$ 35,2	\$ 42,0	\$ 46,9	\$ 70,1	\$ 95,0	\$ 123,0	249,4%	192,8%	162,3%	75,4%	29,5%
TOTAL	\$ 32,6	\$ 38,1	\$ 42,0	\$ 62,1	\$ 80,7	\$ 103,4	217,3%	171,5%	146,1%	66,5%	28,2%

POLLO	\$ 12,0	\$ 12,8	\$ 15,9	\$ 21,1	\$ 24,7	\$ 34,1	183,8%	166,1%	113,9%	61,1%	37,9%
PECHITO DE CERDO	\$ 33,9	\$ 37,4	\$ 40,2	\$ 59,4	\$ 73,4	\$ 85,1	151,1%	127,6%	111,8%	43,4%	15,9%
HAMB. TIPO CASERAS	\$ 26,8	\$ 31,2	\$ 35,2	\$ 52,8	\$ 65,5	\$ 81,6	204,4%	161,5%	132,0%	54,5%	24,5%
HAMB. CONGELADAS	\$ 15,9	\$ 18,9	\$ 24,5	\$ 31,0	\$ 40,3	\$ 51,7	224,9%	173,3%	111,0%	66,7%	28,2%
NALGA DE CERDO	s/d	\$ 38,4	\$ 43,8	\$ 65,2	\$ 74,4	\$ 85,1	-	121,6%	94,3%	30,5%	14,4%
JAMON DE CERDO	s/d	\$ 31,0	\$ 32,2	\$ 44,7	\$ 53,9	\$ 59,2	-	90,9%	83,8%	32,5%	9,7%
BONDIOLA	s/d	\$ 45,3	\$ 51,3	\$ 80,2	\$ 95,5	\$ 113,2	-	150,0%	120,5%	41,2%	18,5%
COSTILLAR SIN TOCINO	s/d	\$ 37,2	\$ 41,4	\$ 56,7	\$ 67,5	\$ 80,9	-	117,4%	95,6%	42,6%	19,8%
PALETA CON BRAZUELO	s/d	\$ 25,8	\$ 29,1	\$ 42,7	\$ 49,9	\$ 55,6	-	115,5%	91,3%	30,1%	11,5%
PANCETA	s/d	\$ 74,8	\$ 85,2	\$ 123,7	\$ 155,0	\$ 179,8	-	140,4%	111,1%	45,4%	16,0%

Nota: Los cortes "Jamón de cerdo", "Bondiola", "Costillar sin tocino", "Paleta con brazuelo" y "Pancetas" se empezaron a relevar en junio 2012. "Nalga de cerdo" en marzo 2012.

¿ Cómo se dio el ajuste de precios en el último año en carnicerías y supermercados?



Fuente: IPCVA, Marzo de 2016

Reflexiones

Es un buen momento para pensar en ganadería, particularmente en la cría. Los indicadores ganaderos convalidan un ciclo de retención.

Se puede crecer en eficiencia y productividad.

La ganadería se “ralentiza” por el reacomodamiento de precio de los granos y las nuevas expectativas para cargar más kilos a los animales.

La industria frigorífica sigue trabajando al ritmo del mercado interno. El precio de la carne vacuna se mantiene estable desde fines del año pasado. El consumo está teniendo problemas con su poder adquisitivo.

Es de esperar a mediano plazo que el sector pueda trabajar la integración entre el mercado interno y el mercado internacional.

**Gracias por su
atención !!**

Adrian Bifaretti

Esmeralda 130 Piso 22
Ciudad Autónoma de Buenos
Aires

Tel.: 011 – 43288152

Email:

a.bifaretti@ipcva.com.ar

www.ipcva.com.ar

